

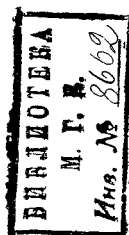
Цѣна́ ОДИНЪ РЪБЛЬ, съ пересылкою ОДИНЪ РЪБЛЬ ТРИДЦАТЬ КОП.



СОБРА́НІЕ ЦЕРКОВНЫХЪ ПѢСНОПѢНІЙ

НАПѢВА МОСКОВСКАГО БОЛЬШАГО

ОУСПѢНСКАГО СОБОРА.



НОТНОЕ СОБРАНИЕ

Московской регентско-певческой
семинарии

Москва-Центр, Богоявленский пер., 2, стр. 3

№ 3718

МОСКВА.

Въ Вѣнодальной Типографіи.

ЛѢТ. П. П.

31 АВГ 1934

СОБРА́НІЕ ЦЕРКОВНЫХЪ ПѢСНОПѢНІЙ

НА ПѢВА

МОСКОВСКАГО БОЛЬШАГО ОУСПЕНСКАГО СОБОРА.

☩ Московскаго Комітета для цензѣры дѣховныхъ книгъ печатать дозволяется. Московская Дѣховная Академія, марта 16 дня, 1877 года.

Цензоръ протоіерей Міхалъ Боголюбовскій.

Напѣвъ Большаго Успенскаго Собора есть одинъ изъ немногихъ живыхъ памятниковъ русской церковной древности, при томъ совершенно своеобразный, во многомъ отличный какъ отъ тѣхъ распѣвовъ, которые дошли до насъ въ рукописяхъ и печатныхъ изданіяхъ Св. Синода, такъ и отъ того обычнаго напѣва, какой существуетъ въ Православныхъ приходскихъ храмахъ Москвы и другихъ городовъ. А между тѣмъ число твердыхъ и искусныхъ пѣвцовъ въ Соборѣ убываетъ, вновь же поступающіе на ихъ мѣсто почему-то неохотно обучаются своему старинному напѣву, такъ что при такихъ обстоятельствахъ есть опасность совершенной его утраты. Эти соображенія были главнымъ побужденіемъ къ точной записи означеннаго напѣва.

Записанъ онъ съ голоса О. Секелларія Собора протоіерея П. И. Виноградова, состоящаго при Соборѣ съ 1847 года. Починъ записи и самое исполненіе принадлежитъ членамъ Общества Любителей церковнаго пѣнія В. Н. Кашперову, Ю. Н. Мельгунову и В. Ф. Комарову. Участіе въ подоб-

номъ дѣлѣ нѣсколькихъ лицъ всегда болѣе ручается за вѣрность, чѣмъ единоличный трудъ. Такъ принимавшимъ участіе въ записи не безвѣстна была хранящаяся въ ризницѣ Собора прежняя, сравнительно впрочемъ недавняя, запись того же напѣва, но она оказалась далеко не полна, а главное неточна, т. е. не согласна съ тѣмъ, что слышится въ живомъ пѣніи о. Виноградова, усвоившаго этотъ напѣвъ изъ многолѣтней практики.

Члены Общества, принимавшіе участіе въ записи, надѣялись издать свой трудъ на средства Общества, но церковный староста Собора М. Е. Поповъ, дабы ускорить дѣло, со всѣмъ усердіемъ предложилъ свои услуги по изданію; такъ что оно является ранѣе срока, благодаря только этому усердію.

Сколько намъ извѣстно напѣвъ близкій къ этому существуетъ еще въ Саровской Пустынѣ,—Николаевскомъ Пѣсношскомъ Монастырѣ и въ другихъ обителяхъ. Поэтому изданіе напѣва Успенскаго Собора, кромѣ своей ближайшей цѣли—поддержанія его въ Соборѣ, можетъ облегчить изученіе его вариантовъ и въ другихъ мѣстахъ, гдѣ онъ употребляется.

О Г Л А В Л Е Н І Е.

Всенощное бдѣніе.

Блаженъ мѣжъ	страницъ
	14.

Гдѣ воззвахъ, на н гласѣхъ, со стѣхѣрами
на каждый гласъ и самоподобными.

Г л а с з п е р в ы й.

Гдѣ воззвахъ	17.
Да исправится молитва моя	18.
Стѣхеры: Безсмертнымъ оупеніемъ Бжїа Мтре.	19.
Прїидите людїе	20.
Веселитесь небеса	21.
Плѣтїю волею распеншагося	22.
Подобны: Небесныхъ чинѣвъ	23.
Прехвальнїи мѣченицы	24.

страниц.

Г л а с з в т о р ы й.

Гдѣи воззвахъ	1 дг.
Да исправится молитва моя	1 вг.
Стѣхѣры: Прѣжде вѣкъ	1 вг.
Хртѣосъ спсѣхъ нашъ	1 гг.
Тебѣ распѣша гогла	1 дг.
Прїидите любопытственнїи	1 ег.
Подобны: Дѣме Евфрафовъ	1 зг.
Проповѣдникъ Хртѣовъ	1 зг.

Г л а с з т р е т ı й.

Гдѣи воззвахъ	1 дг.
Да исправится молитва моя	1 дг.
Стѣхѣра: Твоимъ Кртѣомъ Хртѣе спсѣ	1 к.

Г л а с з ч е т в е р т ы й.

Гдѣи воззвахъ	1 ка.
Да исправится молитва моя	1 кв.
Стѣхѣры: Животворщемъ Твоемъ Кртѣу	1 кв.
Подобны: Хотѣхъ слезами	1 кд.
Далъ єси знаменїе	1 ке.

страниц.

Крѣпчайшимъ мѣдрованїемъ	1 кз.
Днѣсь радѣется вѣрныхъ множество	1 кн.

Г л а с з п я т ы й.

Гдѣи воззвахъ	1 кд.
Да исправится молитва моя	1 л.
Стѣхѣра: Четнымъ твоимъ Кртѣомъ Хртѣе	1 ла.
Подобны: Радѣлся живоносный Кртѣе	1 лв.

Г л а с з ш е с т ы й.

Гдѣи воззвахъ	1 лг.
Да исправится молитва моя	1 лд.
Стѣхѣра: Повѣдавъ имѣлн Хртѣе	1 лє.
Подобны: Триднѣвенъ воскресъ єси Хртѣе	1 лз.
Совѣтъ превѣчный	1 лз.
Что тѣхъ именѣемъ япле	1 лд.

Г л а с з с е д м ы й.

Гдѣи воззвахъ	1 м.
Да исправится молитва моя	1 м.
Стѣхѣра: Прїидите, возрадѣмся Гдѣи	1 ма.

страниц.

Г л а с з Ѡ с м ы й ѿ.

Гдѣ воззвахъ	мв.
Да исправится молитва моя	мг.
Стѣхирь: Вечернюю пѣснь	мг.
Возшелъ еси на крѣсть Іисе	мд.
Подобенъ: ѿ преславнаго чюдесе	ме.
Свѣте гнѣхѣй	мв.

Прокі́мны дневніи.

Въ свѣтъ вечера: Гдѣ воцарися	мз.
Въ недѣлю вечера: Се нынѣ благолюбите Гда	мн.
Въ понедѣльникъ вечера: Гдѣ оуслышите ма	мн.
Во вторникъ вечера: Милость твоа Гдѣ	мн.
Въ среду вечера: Бже во имя твоє	мд.
Въ четвертокъ вечера: Помошь моя ѿ Гда	мд.
Въ пятнокъ вечера: Бже заступникъ мой	мд.

Стѣхирь, поема на дѣтїи.

ѿ дивное чдо	н.
Подобаше самовѣдцемъ	на.

страниц.

Бгъ Гдѣ на ѿ гласѡвхъ.

Гласъ первый	нг.
Гласъ второй	нг.
Гласъ третїй	нд.
Гласъ четвертый	нд.
Гласъ пятый	не.
Гласъ шестой	не.
Гласъ седмой	нс.
Гласъ Ѡсмый	нс.
Хвалите имя Гдне	нз.

Антифѡны Ѡсми гласѡвхъ.

Г л а с з п е р в ы й.

Антифѡнъ первый: Внигда скорѣти ми	нн.
Антифѡнъ второй: На горы твоихъ	нх.
Антифѡнъ третїй: Ѿ рекшихъ мнѣ	нв.

Г л а с з в т о р ы й.

Антифѡнъ первый: На неко Ѡчи	нд.
Антифѡнъ второй: Яще не Гдѣ бы близъ	нс.
Антифѡнъ третїй: Надѣющїеся на Гда	нн.

Г л а с х т р е т ь и н .

стрн.

Антифώνъ первый: Пѣнь Сіѡнь	О ¹ .
Антифώνъ второй: Яще не Гдѣ созиждетьсѣ домъ	Оа.
Антифώνъ третій: Болющійсѣ Гдѣ блаженн	Ог.

Г л а с х ч е т в е р т ы и н .

Антифώνъ первый: ѿ юности моеѣ	Ое.
Антифώνъ второй: Воззвахъ тебе Гдѣ	Оз.
Антифώνъ третій: Сердце мое кх тебе сложе	Од.

Г л а с х п я т ы и н .

Антифώνъ первый: Внегда скорѣети мнѣ	п.
Антифώνъ второй: На горы душе	пв.
Антифώνъ третій: Ѿ рекшнхъ мнѣ	пд.

Г л а с х ш е с т ы и н .

Антифώνъ первый: На небо Очи мои	пс.
Антифώνъ второй: Яще не Гдѣ вы вылахъ въ насъ	пи.
Антифώνъ третій: Надѣющійсѣ на Гдѣ	ч.

Г л а с х с е д м ы и н .

Антифώνъ первый: Пѣнь Сіѡнь	чв.
---------------------------------------	-----

стрн.

Антифώνъ второй: Яще не Гдѣ созиждетьсѣ домъ	чг.
Антифώνъ третій: Болющійсѣ Гдѣ	че.

Г л а с х о с м ы и н .

Антифώνъ первый: ѿ юности моеѣ	чз.
Антифώνъ второй: Сердце мое страхомъ	чд.
Антифώνъ третій: Воззвахъ тебе Гдѣ	ра.
Антифώνъ четвертый: Се нынѣ что доврѣ	рг.
Ирмосы на Превращеніе Гдѣ: Лицы Илѣтестїи	ре.

П ф с н о п ѣ н і я

Литургїи свѣаго Іѡанна Златоустѣа.

Ектенїа первая	рв.
Единородный Сне	рв.
Прїидїте поклонїмсѣ	рд.
Гдѣ, спасїи благочестїивыѣ	рд.
Свѣый Бже	ре.

Прокїмны дневнїи.

Въ понедѣльникъ: Твориѣ Англы	рз.
Во вторникъ: Возвеселїтсѣ праведникъ	рз.
Въ средѣ: Величитъ душа моя	рз.

Въ четверто́кх: Во кѣю зѣмлю ѿзыде	стрн. рзѣ.
Въ пѣто́кх: Возносите́ Гдѣа	рнѣ.
Въ свѣвѣтѣх: Веселѣтеса ѿ Гдѣа	рнѣ.
Гласъ четвѣртый: Гдѣа возвеличишася	рѣд.
Гласъ о́смый: Помолѣтеса ѿ воздадите	рѣд.
Послѣ апѣла: Аллѣлуѣа	рѣд.
Ѹктенѣа свѣбаа	рѣд.
Ѹктенѣа ѿ ѿглашѣнныхъ	рѣд.
Херувѣмская пѣснь	рѣд.
Святый сѹмболъ	рѣд.
Аѣвѣый ликъ: Милость мѣра	рѣд.
Достѣнно естѣ	рѣд.
И всѣхъ ѿ всѣхъ	рѣд.
Ѹктенѣа	рѣд.
О́че нашъ	рѣд.
Ѹдинъ стѣх	рѣд.

Причастныа седмицы.

Въ понедѣльникъ	рѣд.
Во вторникъ	рѣд.
Въ средѣ	рѣд.
Въ четвѣрто́кх	рѣд.

Въ пѣто́кх	стрн. рѣд.
Въ свѣвѣтѣх	рѣд.

По гавлѣнѣи стѣхъ дарѣвх.

Благословѣнъ гдѣа	рѣд.
Видѣхомъ свѣтъ истинный	рѣд.
Да ѿполнитеса оуѣта наша	рѣд.
Ѹ и́мени Гдѣа	рѣд.
Бѣди и́ма Гдѣа	рѣд.

Во стѣху четвѣредесѣтницѣ на часѣхъ.

Стѣхословѣе кадѣсехъ	рѣд.
Тропарь на трѣтѣемъ часѣ	рѣд.
Тропарь на шестѣомъ часѣ	рѣд.
Тропарь на девѣтомъ часѣ	рѣд.
Блаженны по девѣтомъ часѣ	рѣд.

Пѣснопѣнѣа лѣтѣргѣи преждешѣенныхъ дарѣвх.

Ѹктенѣа	рѣд.
Да ѿправитеса молѣтва моѣа, со стѣхамѣи	рѣд.

Вѣктеніа свѣбала	рнв.	стрн.
Вѣктеніа ѿ ѿглашенныхъ	рнг.	
Вмѣстѣ херувимскія пѣсни: Нынѣ силы нбныа.	рнг.	
Вѣктеніа	рне.	
Единъ свѣтъ	рне.	
Причастенъ: Вѣснѣте ѿ виднѣте.	рнс.	

По гавленіи стѣхъ дарѡкъ.

Благоговлю Гда	рнз.
Бѣди ѿма Гдне	рнз.
Ѹпѡсѣтъ	рнн.

Прокіимны великіа на вечерни во стѣю
Четыредесятницѣ.

Не ѡврати лица твоего	рнд.
Далъ еси достоѣніе	рнд.
Задостѡйникъ во стѣю великую недѣлю Пасхи .	рж.

Молѣбное пѣніе ко Престѣви Бцѣ.

Припѣвъ	ржа.
По г-й ѿ ѿ пѣсни	ржв.

Тропарь, гласъ вторый	ржг.	стрн.
Кондакъ, гласъ шестый	ржа.	
По чтеніи вѣліа	ржб.	
Слава, гласъ шестый	ржб.	
И нынѣ, гласъ тойже	ржв.	
Гласъ шестый	ржз.	
Пѣснь девѣтаа канѡна	ро.	
Достоѣно естъ	ров.	



ПѢСНОПѢНІѦ
ВЪСНОЩНАГО БДѢНІѦ.

БЛАЖЕНЪ МЪЖЪ.

Бла женъ мъжъ, ѿ же не н де на
со вѣтъ не че стн выхъ. ѿл ли
лъ і а.
ѿ пѣтъ не че стн выхъ по гнѣ нѣхъ:
ѿл ли лъ і а.

(Б)

Ра во таи́те Гос по де ви со стра
 хомъ, ѿ ра дѣи́те сѧ ѿ мѧ со
 тре пе томъ: ѿл ли лѧ ѿ а.
 Бла же ни венъ, на дѣ ю щіи сѧ
 нань: ѿл ли лѧ ѿ а.
 Гос кре ни, Гос по ди, спа си мѧ, Го
 же мой: ѿл ли лѧ ѿ а.
 ѿ на лю дѣхъ тво ихъ бла го сло ве
 ніе тво е: ѿл ли лѧ ѿ а.

(Г)

Сла ва ѿт ца, ѿ сы на, ѿ свѧто
 мѧ дѧ хѧ: ѿл ли лѧ ѿ а.
 ѿ ны нѣ ѿ при снѧ, ѿ во вѣ ки
 вѣ ковъ, ѿ мнь: ѿл ли лѧ ѿ а.

ГДН ВОЗЗВАХЪ, НА ѿ ГЛАСѢВЪ,

со стѣхирами на каждаѿ гласѣ ѿ самоподѡвными.

ГЛАСЪ ПЕРВЫЙ.

Гос по ди, воз звахъ кѣте кѣ, оу слы
 ши мѧ, оу слы ши мѧ, Гос по ди.

(Д)

Гос по дн, воз звахъ кѣте кѣ, оу слы ши
 ма: вон ми гла св мо ле нї а мо
 е гш, в не гда воз зва ти ми кѣте кѣ.
 Оу слы ши ма Гос по дн.
 Да нс пра внѣ са мо лиг на мо а,
 га кш ка дн ло пред что ко ю: воз
 дѣ а нї е рѣ кв мо е ю, жер
 тва ве чер на а. Оу слы ши ма Гос
 по дн.

(Е)

Внем лю ще гла св мо ле нї а мо
 е гш.
 Без смерт нымъ оу спе нї емъ бо жи
 а на те ре, ан гель скїй со боръ
 ра дѣ ет сѣ. Н сеи ѿ хо да
 щн, во сѣ би те ли вѣч ны а
 все ла ет сѣ. Н кѣ се лі ю
 не кес но мѣ пре хо да щн, кѣ
 же ствен нѣ ю ра дость, н вѣч но

(5)

Е НА СЛАЖ ДЕ НІ Е.
 ДОН ДЕ ЖЕ ВОЗ ДА СИ МНѢ.
 Прі Н ДИ ТЕ ЛЮ ДІ Е, ВОС ПО
 НМЪ, І ПО КЛО НИМ СЯ ХРІ СТѢ, СЛА ВЪ
 ШЕ Ё ГВ ІЗ МЕРТ ВЪХЪ ВОС КРЕ СЕ НІ
 Е: ІА КВ ТОИ ЁСТЬ БГЪ НАШЪ, Ѡ ПРЕ ЛЕ
 СТИ ВРА ЖІ А МІРЪ ІЗ ВА В ЛЕИ.
 ІА КВ ОУ ТЕ ВЕ Ѡ ЧИ ШЕ НІ
 Е ЁСТЬ.

(3)

ВЕ СЕ ЛИ ТЕ СЯ НЕ КЕ СА, ВОС ТРѢ
 КИ ТЕ Ѡ ЕНО ВА НІ А ЗЕМ ЛИ, ВО
 ЗО ПІЙ ТЕ ГО РЫ ВЕ СЕ ЛІ Е: СЕ
 ВО ЁМ МА НЪ НА ГРѢ ХИ НА ША НА
 КРЕ СТѢ ПРИ ГВОЗ ДИ, І ЖИ ВОТЪ ДА АИ,
 СМЕРТЬ ОУ МЕРТ ВИ, І ДА МА ВОС КРЕ
 СИ ВЫИ, ІА КВ ЧЕ ЛО ВѢ КО ЛЮ ВЕЦЪ.
 ОУ ПО ВА ДЪ ША МО А НА ГОС
 ПО ДА.

(Н)

Пло ті ю ко ле ю рас пен ша
 го са насъ ра ди, по стра дав ша
 и по гре бен на, и вос крес ша
 и з мерт выхъ, вос по нмх гла го лю
 ще: оу твер ди пра во сла ві емх
 цер ковь тво ю Хрі стѣ, и оу ми ри
 жизнь на шѣ, га ко благъ и че ло
 вѣ ко лю бещъ.

(Д)

Подобенъ первый.

Да оу по ва етхъ Ис ра нль на Гос по да.
 Не бес ныхъ чи нхъ ра до ва ні е,
 на зем ли че ло вѣ кохъ креп ко е
 пред ста тель ство, пре чи ста ѿ дѣ
 ко, спа си ны, и же кѣте вѣ при вѣ
 га ю щы ѿ: га ко на Тѣ оу по
 ва ні е по Бо зѣ, Бо го ро ди
 це, воз ло жи хомъ.
 Б

(7)

ПОДОБЕНЪ ВТОРЫЙ.

Музыкальная запись на одной системе с нотами и текстом: Да оу по ва етх Ис ра нль на

Гос по да.

Музыкальная запись на одной системе с нотами и текстом: Пре хваль нї и мѡ че ни цы, вѣз ни

Музыкальная запись на одной системе с нотами и текстом: зем лѡ по та и ла бѣтъ, но не во

Музыкальная запись на одной системе с нотами и текстом: прї лѣтъ вы, ѿ ѿ вер зо ша сѡ вамъ

Музыкальная запись на одной системе с нотами и текстом: рай скї ѡ дре рн, ѿ внѣтрѣ быв ше,

Музыкальная запись на одной системе с нотами и текстом: дре ва жи вот на гѡ на слаж да ѡ

те сѡ. Хрї стѡ мо ли те сѡ, да ро

(11)

Музыкальная запись на одной системе с нотами и текстом: ва ти дѡ шамъ на шымъ мнрх ѿ ве лі

ю ми лостѣ.

ГЛАГОЛЪ ВТОРЫЙ.

Музыкальная запись на одной системе с нотами и текстом: Гос по дн, воз звахъ кѣте вѣѡ, оу слы

ши мѡ, оу слы ши мѡ, Гос по дн.

Музыкальная запись на одной системе с нотами и текстом: Гос по дн воз звахъ кѣте вѣѡ, оу слы ши

мѡ: вон ми гла сѡ мо ле нї ѡ мо

Музыкальная запись на одной системе с нотами и текстом: ѡ гѡ, вне гда воз зва ти ми кѣте вѣѡ.

оу слы ши мѡ, Гос по дн.

(ВІ)

Да ѿ пра вѣтъ сѧ мо лѣтъ ва мо жь,
 ѿ ко ка дн ло предъ то бо ю: воз
 дѣ ж ѿ нѣ е рѣ ко мо е ю, жер
 тва ве чер на ж. Оу слы ши ма,
 Гос по дн.
 ѿ по вѣ да ти сѧ ѿ ме ни
 тво е мѧ.
 Пре жде вѣкъ ѿ От ца рожд ше мѧ сѧ
 Бо жі ю сло вѣ, во площ ше мѧ сѧ

(ГІ)

ѿ дѣ вы Ма рі и, прѣ и дн те
 по кло ним сѧ: крѣтѣ ко пре тер пѣвѣ, по
 гре бе нѣ ю пре да де сѧ, ѿ ко
 самѧ вос хо тѣ: ѿ вос кре сѧ ѿз мерт
 выхъ, спа се ма за блѣж да ю ца го
 че ло вѣ ка.
 Гос по дн, оу слы ши гласъ мой.
 Хрі стосъ Спасъ нашъ, ѿ же на ны рѣ ко
 пи са нѣ е при гвоз днѣхъ на кре стѣ

(ДІ)

ЗА ГЛА ДН, ѿ СМЕРТ НѸ ІО ДЕР ЖА ВѸ
 ОУ ПРАЗ ДНИ: ПО КЛА НА ЕМ СЖ Ё ГѠ
 ТРИ ДНЕВ НО МѸ ВОС КРЕ СЕ НІ Ю.
 ВНЕМ ЛЮ ШѢ ГЛА СЖ МО ЛЕ НІ А
 МО Е ГѠ.
 ТЕ БЕ РАС ПЕН ША ГО СЖ ѿ ПО ГРЕ
 ВЕН НА ГО, АН ГЕЛХ ПРО ПО ВѢ ДА ВЛА
 ДЫ КѸ, ѿ ГЛА ГО ЛА ШЕ ЖЕ НАМХ: ПРІ
 Н ДН ТЕ ВН ДН ТЕ, ѿ ДѢ ЖЕ ЛЕ

(ЕІ)

ЖА ШЕ ГОС ПОДЬ: КОС КРЕ СЕ КО, ІА КО
 ЖЕ РЕ ЧЕ, ІА КѠ ВСЕ СН ЛЕНХ. ТѢМ ЖЕ
 ТЕ ВѢ ПО КЛА НА ЕМ СЖ Ё ДН НО
 МѸ БЕЗ СМЕРТ НО МѸ: ЖИЗ НО ДАВ ЧЕ ХРІ
 СТЕ, ПО МИ ЛѸН НАСХ.
 ПО ХВА ЛИ ТЕ Ё ГО ВСН ЛЮ ДІ Е.
 ПРІ Н ДИ ТЕ ЛЮ КО ДѢВ СТВЕН НІ Н
 ВСН, ѿ ЧИС ТО ТЫ РА ЧИ ТЕ ЛІ Е.
 ПРІ Н ДИ ТЕ ПО ДН МИ ТЕ ЛЮ КО

(51)

ВІ Ю ДѢВ СТВѢ ПО ХВА ЛѢ, Ѡ КА МЕ
 НЕ ТВЕР ДА ГѠ, ЧЕ КЪ ЦІЙ НѢ ТОЧ НИКЪ
 ЖИЗ НИ: Н Ѡ БЕЗ ЧАД СТВѢ Ю ЦІ Л,
 КЪ ПИ НѢ НЕ ВЕ ЦЕ СТВЕН НА ГѠ ѠГ
 НА, Ѡ ЧИ ЦА Ю ЦА ГѠ Н ПРО СВѢ
 ЦА Ю ЦА ГѠ ДѢ ШЫ НА ША.

Подобенъ первый.

ДА ОУ ПО ВА ЕТЪ Іс РА ИЛЬ НА
 ГОС ПО ДА.

(31)

ДО МЕ ѠН ФРА ФОРЪ, ГРА ДЕ СВА ТЫЙ,
 ПРО РО КѠВЪ СЛА ВО, ОУ КРА СИ ДОМЪ,
 В НЕМ ЖЕ БО ЖЕ СТВЕН НЫЙ РАЖ ДА ЕТ СЯ.

Подобенъ второй.

ДА ОУ ПО КА ЕТЪ Іс РА ИЛЬ НА ГОС
 ПО ДА.
 ПРО ПО КѢД НИ ЧЕ ХРІ СТОКЪ Н КРЕ
 СТИ ЧЕ ЛЮ, АН ГЕ ЛЕ, А ПО СТО ЛЕ,
 МѢ ЧЕ НИ ЧЕ, ПРО РО ЧЕ: Пред че

МОТНОЕ СОБРАНИ
 М. ... овской регентско-певче
 администратии

(11)

че, свѣщ ни че, дрѣ же ближ ній: про
 ро квах пе чать, ѿрождєн ныхъ пре чест
 нѣй шій, хо да га ю вет хі ѿ и
 но вы ѿ бла го да ти, свѣт лый
 сло ва гла се: тво и ми свѣ щен
 ны ми хо да тай ствы, мо лит вен на
 ѿ тво ре ні ѿ бо гѣ бла го ѿ
 тров но мѣ ѿс пра ви.

(12)

ГЛАГОЛ ТРЕТІЙ.

Гос по ди, воз звахъ кѣте вѣ, оу слы ши
 ма, оу слы ши ма, Гос по ди.
 Гос по ди, воз звахъ кѣте вѣ, оу слы ши
 ма: кон ми гла ѿ мо ле ні ѿ мо
 е гѣ, вне гда воз зка ти ми кѣте вѣ.
 Оу слы ши ма, Гос по ди.
 Да ѿс пра вит ѿ мо лит ва мо ѿ,
 ѿ кѣ ка ди ло пред то бо ю: воз

(К)

ДѢ ЛНІ Е РЪ КЪ МО Е Ю, ЖІР
ТВА ВЕ ЧЕР НА А. ОУ СЛЫ. ШИ МА,
Гос по дн.
НѢ ПО КѢ ДА ТИ СЛ НІ МЕ НИ ТВО
Е МЪ.
ТВО НМЪ КРЕ СТОМЪ ХРІ СТЕ СПА СЕ, СМЕР
ТИ ДЕР ЖА БА РАЗ РЪ ШИ СЛ, Н
ДІ А КО ЛА ПРЕ ЛЕСТЬ ОУ ПРАЗ ДНИ
СЛ: РОДЪ ЖЕ ЧЕ ЛО КѢ ЧЕ СКИИ КѢ РО

(КА)

Ю СЛА СА Е МЫИ, ПѢСНЬ ТЕ ВѢ ВСЕ
ГДА ПРИ НО СІТЪ.

ГЛАГОЛЪ ЧЕТВЕРТЫЙ.

Гос по дн, воз звахъ кѣте вѣ, оу слы
ши ма, оу слы ши ма, Гос по дн.
Гос по дн, воз звахъ кѣте вѣ, оу слы
ши ма: вон ми гла еѣ мо ле нї а
мо е гш, кне гда воз зва ти ми
кѣте вѣ. Оу слы ши ма, Гос по дн.

(КВ)

Да ѿе пра витъ сла мо лит ва мо а,
 ѿ ка ка ди ло предъ то бо ю: воз
 дѣ а ѿи е рѣ къ мо е ю, жер
 тка ве чер на а. Оу слы ши ма,
 Гос по ди.
 ѿе по вѣ да ти сла ѿи ме ни тво
 е мѣ.
 Жи во тво ра ще мѣ тво е мѣ кре
 стѣ не пре стан но кла на ю ще сла

(КГ)

Хри сте Бо же, три днѣ но е во
 кре се ѿи е тво е сла вимъ: тѣмъ
 ко ѿб но вляз ѣ си ѿе тлѣв ше
 е че ло вѣ че ско е ѣ сте ство
 ре сль не, ѿи же на не бе са
 во ходъ ѿб но вляз ѣ си намъ, ѿи
 ко ѣ динъ благъ ѿи че ло вѣ ко
 лю вѣцъ.

(КД)

Подобенъ первый.

Да оу̑ по ва етѣ Ис ра иль на Гос
по да.
Хо тѣхъ слѣ за ми ѿ мы ти мо нѣхъ
пре грѣ ше ній рѣ ко пи са ні е
Гос по ди, ѿ про че е жи во та
мо е гѡ по ка ж ні емъ бла го
у го ди ти те вѣ, но брагъ льстивѣ
мъ, ѿ во рѣтѣ дѣ шѣ мо ю: Гос по

(КЕ)

ди, пре жде да же до кон ца не по
гив нѣ, спа си ма.

Подобенъ второй.

Да оу̑ по ва етѣ Ис ра иль на Гос
по да.
Далѣ ѿ си зна ме ній е бо ж шымъ
сѣ те ве Гос по ди, крѣтѣ ткой чест
ный, ѿм же по сра млях ѿ си на
ча ла тмы ѿ бла сти, ѿ воз вѣлѣ

(КС)

ѿ СН НАСЪ НА ПЕР ВО Е БЛА ЖЕН
 стко. Тѣм же стко е че ло вѣ ко
 люк но е смо тре ні е сла вимъ,
 ꙗко и сѣ все снль не, спа се
 двшъ на шнхъ.

Подобенъ третій.

Да оу по ва стъ Ис ра нль на
 Гос по да.
 Крѣп чай шимъ мѣд ро ва ні емъ во нн

(КЗ)

стко вав ше слаб ні и, на дв ка ва
 го вра га ѿ пол чне те сѣ, все ѿ
 рѣ жі емъ ѿ гражд ше сѣ дв хов нымъ
 до бла ствен нѣ, и всю крѣ постъ вѣ сов
 стъ ю по гѣ кнѣ ше, вос хи тнѣ ше
 дв шы че ло вѣ че скі ѡ, ꙗко
 же ко ры стн: се гѡ ра дн во вѣ
 кн вѣсх по чи та емъ, ꙗко по стѡ ли.

(Кн)

ПОДОБЕНЪ ЧЕТВЕРТЫЙ.

Да оу по ва етѣ Ис ра нль на
 Гос по да.
 Днесь ра дѣ ет сѧ вѣр ныхъ мно же ство
 бо же ствен но е, гав лѧ ет сѧ бо
 не бес ный крѣтѣ кон цемъ: ѿ сѧ л ва
 етѣ твердѧ свѣ томъ не при стѣп нымъ, воз
 дѣхъ ѿ за ра етѣ, и зем ли ли це
 оу кра ша етѣ. По етѣ бо же ствен

(К.д.)

ны ми пѣснь ми цер ковь Хрі сто ва, слѣ
 житѣ по чи та ю щн, свѣ ше ю со
 блю да ю щій, крѣтѣ бо же ствен ный и
 пре чѣд ный, е го же си ло ю
 оу крѣп лѧ е ми, Вла ды цѣ при стѣ
 нимъ зо вѣ ще: оу ми ри мѣхъ, и про
 свѣ ти дѣ ши на шѧ.

ГЛАГОЛЪ ПЯТЫЙ.

Гос по дн, воз звахъ к те бѣ, оу слы

(7)

ШИИ МА, ОУ СЛЫШИ МА, ГОС ПО ДИ.
 ГОС ПО ДИ, ВОЗЗВАХЪ КЪ ТЕ КЪ, ОУ СЛЫШИ
 МА: ВОИ МИ ГЛА СЪ МОЛЕ НИ А МО
 Е ГУ, ВНЕ ГДА ВОЗЗВАТИ МИ КЪ ТЕ
 КЪ. ОУ СЛЫШИ МА ГОС ПО ДИ.
 ДА НЕ ПРАВИТ СЯ МОЛИ ТВА МО А,
 ГА КЪ КА ДИЛО ПРѢД ТВОЮ: ВОЗ
 ДѢ А НИ Е РЪ КЪ МО Е Ю, ЖЕР
 ТВА ВЕ ЧЕР НА А. ОУ СЛЫШИ МА,

(8)

ГОС ПО ДИ.
 НЕ ПО ВѢ ДАТИ СЯ НИ МЕНИ
 ТВО Е МЪ.
 ЧЕСТИМЪ ТВОИМЪ КРЕСТИМОМЪ ХРИСТЕ, ДИ А
 ВОЛА ПО СРАМИХЪ Е СЯ, И ВОС КРЕ
 СЕ НИ ЕМЪ ТВОИМЪ ЖАЛО ГРЕХОВНО
 Е ПРИ ТЪ ПЛАЗЪ Е СЯ, И СПАСАХЪ Е СЯ
 НИ ѿ ВРАТЪ СМЕРТНЫХЪ: СЛАВИМЪ ТЯ Е ДИ
 НО РОД НЕ.

(ЛВ)

ПОДОБЕНЪ.

Ра дѣи сѧ жи ко нос ный кре стѣ,
 бла го че стї ѿ не по вѣ дн ма
 ѿ по вѣ да, дѣръ рай сѧ ѿ кр
 ныхъ оу гвѣрж де нї ѣ, цер кве ѿ голаж
 де нї ѣ: ѿм же тѧ ра зо рн сѧ
 ѿ оу праз дни сѧ, ѿ по пра сѧ смерт
 на ѿ дер жа ва, ѿ воз не со хом
 сѧ ѿ зем ли кне бес нымъ. ѿ рѣ жи

(ЛГ)

ѣ не по вѣ дн мо ѣ, крѣ сѧвх со
 про ти во бор че, сла во мѣ че ни
 кѧвх, прѣ по дов ныхъ ѿ кѧ во ѿ стнн
 нѣ оу дов ре нї ѣ, при стѧ ни ще
 спа се нї ѿ да рѣ ѿ мї ро вн
 ве лі ю ми лостѣ.

ГЛАГОШ ШЕСТЫЙ.

Гос по дн, воз звахъ кѣте крѣ, оу слы ши
 ма, оу слы ши ма, Гос по дн. Гос по
 ѣ

(ЛД)

Днѣ, козъ звахъ кѣте бѣ, оу слыши ма: вон
ми гла съ мо ле нїа мо е гво,
внѣ гда козъ зва ти ми кѣте бѣ. Оу слы
ши ма Гос по днѣ.
Да не пра вятъ са мо лицъ ва мо а,
га ко ка днѣ ло предъ то бо ю: воз
дѣ а нїе рѣ ко мо е ю, жер тва
ве чер на а. Оу слыши ма, Гос
по днѣ.

(ЛЕ)

Не по вѣ да ти са нїе ни тво
е мѣ.
По вѣ дѣ нїе мѣ аи Хри сте ю же
на а да, на крѣтѣ козъ шелъ е си:
да во тѣ смер ти съ да щы а во
кре си ши е со бо ю, нїе же в мерт
выхъ сво бодѣ. Не то ча аи жи вотѣ
ѿ сво е гво свѣ та, все ешь не спа
се, по ми аи насѣ.

(15)

Подобенъ первый.

Да оу̑ по ва етхъ Исра нль на Гос
 по да.
 Три дне венхъ вос креелхъ ѿ си Хри стѣ
 ѿ гро ва, ꙗко же пи са но есть,
 со воз двиг нѹ выи пра от ца на
 ше го. Тем же та и сла вѣтхъ родхъ
 че ло вѣ че скій, и вос пѣ ва етхъ
 тво е вос кре се нї е.

(13)

Подобенъ второй.

Со вѣтхъ пре вѣч ный ѿ кры ва а
 те вѣ от ро ко ви це, Гав рі илхъ
 пред ста, те бе лоб за а и вѣ ша
 а: ра дѹи сѧ, зем ле не на сѣ
 ли на а. Ра дѹи сѧ, кѹ пи но не
 ѡ па ли ма а. Ра дѹи сѧ, глѹ би
 но не оу̑ до ко зри ма а. Ра дѹи
 сѧ, мо стѣ кне бе семхъ пре во дѹи,

(ли)

и́ лѣтѣ ви́це вы́сока а́, ю́
 же́ і́акоу́ ви́дѣ́. Ра́дѣ́ са́,
 ко́же стѣ́на а́ рѣ́чѣ ко́манны́. Ра́
 дѣ́ са́, разъ́ рѣ́ше́ні́ е́ ка́жѣ́тъ.
 Ра́дѣ́ са́, і́а́ да́ мо́во́возва́ні́
 е́, і́то́ во́ю́ Го́сподь.

Подобенъ третій.

да́ оу́ по́ва́етъ́ Іс́ра́иль на́ Го́с
 по́ да.

(ла)

что́ та́ и́ ме́нѣ́ емъ́ і́ по́сто́ле;
 не́ ко́ли; і́а́ ко́ела́ вѣ́ и́е́ по́ мѣ́
 да́лѣ́ е́ си́ Бо́жію́. Рѣ́къ́ ли; і́а́
 ко́тѣ́варь на́ па́ла́ е́ ши́ тай́ноу́.
 свѣ́тъъ́ дѣ́, ѿ́ за́раю́щю́ Цер́ковь.
 ча́ши, пи́во́ е́а́ что́ е́ и́зъ́ ли́ва
 ю́ щю́. дрѣ́га́ Хри́сто́ва́ бли́жнѣ́й
 ша́го́, безъ́плотныхъ́ ра́внѣ́о́сельни́ка.
 мо́ли ѿ́ спа́се́ні́и́ дѣ́ши́ на́шихъ.

(м)

ГЛАСЪ СЕДМЫЙ.

Гос по дн, воз звахъ кѣте вѣ, оу слы ши
 ма, оу слы ши ма, Гос по дн. Гос по
 дн, воз звахъ кѣте вѣ, оу слы ши ма: кон
 ми гла ѿ мо ле ні а мо е гш,
 вне гда воз зва ти ми кѣте вѣ. Оу слы
 ши ма, Гос по дн.
 Да не пра вятъ еа мо лит ва мо а,
 га кв ка дн ло пред то бо ю:

(ма)

воз дѣ а ні е рѣ кв мо е ю,
 жер тва ве жер на а. Оу слы ши ма,
 Гос по дн.
 Не по вѣ да ти еа и ме ни тво
 е мѣ.
 Прі и дн те, воз ра дѣ ем еа Гос
 по де ви, со кв шив ше мѣ смер ти
 дер жа вѣ, и про свѣ тив ше мѣ че
 ло вѣ че скій родъ, со без плот ны

(МВ)

МН ЗО ВЪЩЕ: СО ДѢТЕ ЛЮ И СПА
СЕ НАШЪ, СЛА ВА ТЕ БѢ.

ГЛАГОЛЪ СЪМЫЙ.

ГОС ПО ДН, ВОЗ ЗВАХЪ КЪ ТЕ БѢ, ОУ СЛЫ
ШИ МА, ОУ СЛЫ ШИ МА, ГОС ПО ДН. ГОС
ПО ДН, ВОЗ ЗВАХЪ КЪ ТЕ БѢ, ОУ СЛЫ ШИ МА:
ВОН МИ ГЛА СЪ МО ЛЕ НИ А МО Е
ГШ, ВНЕ ГДА ВОЗ ЗВА ТИ МИ КЪ ТЕ БѢ.
ОУ СЛЫ ШИ МА, ГОС ПО ДН.

(МГ)

ДА ИС ПРА ВИТ СЯ МО ЛИТ ВА МО А,
ГЛА КШ КА ДИ ЛО ПРЕД ТО БО Ю: ВОЗ
ДѢ А НИ Е РЪ КЪ МО Е Ю, ЖЕР
ТВА ВЕ ЧЕР НА А. ОУ СЛЫ ШИ МА
ГОС ПО ДН.
ДА ОУ ПО ВА ЕТЪ ИС РА НЬ НА
ГОС ПО ДА.
ВЕ ЧЕР НЮ Ю ПѢСЕНЬ, И СЛО ВЕС НЪ Ю
СЛАЖ ВЪЩЕ БѢ ХРІ СТЕ ПРИ НО СМЪ: ГЛА

(МД)

КѠ БЛА ГО ВО ЛНЛХ ѿ СИ ПО МИ ЛО
 ВА ТИ НАСХ ВОС КРЕ СЕ НІ ЕМХ.
 ПО ХВА ЛН ТЕ ѿ ГО ВСН ЛЮ ДІ Е.
 ВОЗ ШЕЛХ ѿ СИ НА КРЕСѢТХ І Н СѢ СЕ,
 СНИЗ ШЕ ДЫЙ ѿ НЕ БЕ СЕ: ПРИ ШЕЛХ ѿ СИ
 НА СМЕРТЬ ЖИ ВО ТЕ БЕЗ СМЕРТ НЫЙ, КѢЩЫМХ
 ВО ТМѢ СВѢТХ ІС ТИН НЫЙ: КПАД ШЫМХ ВСѢХ
 ВОС КРЕ СЕ НІ Е, ПРО СВѢ ЩЕ НІ Е
 І СПА СЕ НАШХ, СЛА ВА ТЕ БѢ.

(МѢ)

ПО Д Ó Б Е Н Х.

ДА ОУ ПО ВА ЕТХ ІС РА НЬ НА
 ГОС ПО ДА.
 ѿ ПРЕ СЛАВ НА ГѠ ЧѢ ДЕ СЕ! ЖИ ВО
 НО СНЫЙ СДХ, КРѢТХ ПРЕ СВѢ ТЫЙ, НА ВЫ
 СО ТѢ ВОЗ НО СИМЬ ІАВ ЛА ЕТ СѢ ДНЕСЬ:
 СЛА ВО СЛО ВАТХ ВСН КОН ЦЫ ЗЕМ НІ
 И, ОУ СТРА ША ЮТ СѢ ДЕ МОН СІІ А
 ПОЛ КИ. ѿ КА КО ВЫЙ ДАРХ ЗЕМ НЫМХ ДА

(М5)

ро ва са! ѿм же Хрї сте, спа си
 дѣ шы на ша, ѿ ко е дниз бла го
 оу тро венз.

Свѣте ти хій.

Свѣ те ти хій, свѣ ты а сла вы,
 без смерт на го ѿт ца не рес на го,
 свѣ та го бла жен на го, ѿ н сѣ
 се Хрї сте: при шед ше на за падз солн
 ца, ви дѣв ше свѣтз ве чер ній, по емз

(М3)

ѿт ца, сы на ѿ свѣ та го дѣ ха,
 бо га. до сто ннз е си во всѣ вре
 ме на пѣтз вы ти гла сы пре по доб
 ны ми, сы не бо жій, жи вотз да
 ай: тем же мїрз та сла внтз.

ПРОВІМНЫ ДНЄВНІН.

Вз сѣбѣвѣтѣ вѣчера.

Гос подь во ца ри . са, вѣк по тѣ
 ѿб ле че са.

(мн)

Въ недѣлю вѣчера.

Ге ны нѣ бла го сло ви те Гос по
да ви ра ви Гос под ни.

Въ понедѣльникъ вѣчера.

Гос подь оу слы шитъ ма, вѣ гда воз
зва ти ми кне мѣ.

Во вторникъ вѣчера.

Ми лость тво ѡ Гос по ди, по же нитъ
ма всѣ дни жи во та мо е гво.

(м.д.)

Въ средѣ вѣчера.

Бо же, во и ма тво е спа си ма,
и вѣ лѣ тво еи сѣ ди ми.

Въ четвергокъ вѣчера.

По мощь мо ѡ Гос по да, со твор
ша гво не во и зем лю.

Въ пятгокъ вѣчера.

Бо же, за грѣшникъ мой ѣ си ты,
и ми лость тво ѡ пред ва ритъ ма.

(ѿ)

Стіхирь, поємыа на Літїи.

ѿ днв но е чѣ до! ѿс тоу ннкх
 жнз ни ко гро вѣ по ла га ет сѧ,
 ѿ лѣст ви ца кне ве си гркх вы
 ва етх: ве се ли сѧ Гед, сї ма нї
 е, ко го ро дн ченх сѧ тый до
 ме. Во зо пі емх вѣр нї и, Гав рі и
 ла ѿ мѣ ще чн но на чаль ни ка:
 ѿв ра до ван на ѧ ра дѣи сѧ, і то

(ѿа)

ко ю Гос подь, по да ѿи мї ро ви
 то ко ю ве лі ю ми лость.
 По до ба ше са мо внд цемх сло
 ва ѿ слѣ гамх, ѿ ѣ же по пло ти
 ма те ре ѣ гш оу спе нї е ви
 дѣ ти, ко неч но е ѣ ли ко на
 ней та ин ство: ѿ кш да не
 ток мш ѣ же ѿ зем ли спа со
 : во воє хож де нї е оу

(НВ).

Зрѣхъ, но ѿ рожд шї а ѿ го пре
 став ле нї ю свн дѣ тель ствѣ юхъ.
 Тем же ѿ вею дѣ бо же ствн но
 ю ен ло ю со брав ше сѧ, сѹ
 ѡ на до стн го ша, ѿ на не
 ко ѿ дѣ цѣ ю пред сы ла хъ,
 выш шѣ ю хе рѣ вїмъ: ѿн же ѿ
 мы ѿни ми по кла на ем сѧ, ѿ ко
 мо ла цн сѧ ѿ дѣ шахъ на шнхъ.

(НГ)

БѢХЪ ГДЬ НИ И ГЛАСѢВЪХЪ.
 ГЛАСЪ ПЕРВЫЙ.

БѢХЪ ГОС ПОДЪ ѿ ѿ вн сѧ
 намъ, бла го сло венъ гра днй во ѿ,
 ма Гос под не.

ГЛАСЪ ВТОРЫЙ.

БѢХЪ ГОС ПОДЪ ѿ ѿ вн сѧ намъ,
 бла го сло венъ гра днй во ѿ
 ма Гос под не.

(ѲД)

ГЛАСЪ ТРЕТІЙ.

Бѣ́гъ Го́с по́дь ѿ́ ѿ́а вни́ сѧ
НАМЪ, КЛА́ГО СЛО́ВЕНЪ ГРА́ДЫИ́ ВО ѿ́
МА́ Го́с ПОД ѿ́.

ГЛАСЪ ЧЕТВЕРТЫЙ.

Бѣ́гъ Го́с по́дь ѿ́ ѿ́а вни́ сѧ НАМЪ, КЛА
ГО СЛО́ВЕНЪ ГРА́ДЫИ́ ВО ѿ́ МА́ Го́с
ПОД ѿ́.

(ѿЕ)

ГЛАСЪ ПЯТЫЙ.

Бѣ́гъ Го́с по́дь ѿ́ ѿ́а вни́ сѧ НАМЪ, КЛА
ГО СЛО́ВЕНЪ ГРА́ДЫИ́ ВО ѿ́ МА́ Го́с
ПОД ѿ́.

ГЛАСЪ ШЕСТЫЙ.

Бѣ́гъ Го́с по́дь ѿ́ ѿ́а вни́ сѧ НАМЪ, КЛА
ГО СЛО́ВЕНЪ ГРА́ДЫИ́ ВО ѿ́ МА́ Го́с
ПОД ѿ́.

(ѿз)

ГЛАСЪ СЕДМЫЙ.

Бѣ́зъ Го́с подѣ́ ѿ́ гдѣ́ кнѣ́ сѣ́ намѣ́, бла
 го́ сло́ венѣ́ грѣ́ дѣ́и во́ ѿ́ ма́ Го́с
 подѣ́ не́.

ГЛАСЪ ВОСМЫЙ.

Бѣ́зъ Го́с подѣ́ ѿ́ гдѣ́ вѣ́ сѣ́ намѣ́,
 бла́ го́ сло́ венѣ́ грѣ́ дѣ́и во́ ѿ́ ма́
 Го́с подѣ́ не́.

(ѿз)

ХВАЛИ́ТЕ ѿ́ ма́ Го́сподне́.

Хва́ ли́ те ѿ́ ма́ Го́с подѣ́ не́, а́л
 ли́ лѣ́ і́ а. Хва́ ли́ те ра́ вѣ́
 Го́с по́ да. а́л ли́ лѣ́ і́ а.
 Бла́ го́ сло́ венѣ́ Го́с подѣ́ ѿ́ гдѣ́ ѿ́ на,
 жи́ вѣ́и во́ і́ е́ рѣ́ сѣ́ ли́ мѣ́.
 а́л ли́ лѣ́ і́ а. Не́ по́ вѣ́ дай
 те́ сѣ́ Го́с по́ де́ вѣ́и, ѿ́ гдѣ́ кнѣ́ блѣ́,
 а́л ли́ лѣ́ і́ а, а́л ли́ лѣ́ і́ а,
 ѿ́ ма́

(ѿи)

ѿа кѡ вѣѣкъ ми лость ѿ гѡ. ѿа
 ли лѡ ѿ а. ѿе по вѣ дай те
 ел бо гѡ не вѣс но мѡ, ѿа ли
 лѡ ѿ а, ѿа ли лѡ ѿ а, ѿа кѡ
 вѣѣкъ ми лость ѿ гѡ. ѿа ли лѡ
 ѿ а.

АНТИФОНА ѾСМН ГЛАСѢВЪ.

ГЛАСЪ ПЕРВЫЙ.

АНТИФОНЪ ПЕРВЫЙ.

внѣ гда скор вѣ ти ми, оу слы ши мо

(ѿа)

а бо лѣз ни, Гос по ди те вѣ
 зо вѡ.
 Пѡ стын нымъ не пре стан но е бо
 же ствен но е же ла ні е бы ва
 етъ, ми ра сѡ щымъ сѡ ст на гѡ
 кро мѣ.

ГЛАВА:

гла ва Ѿч цѡ, ѿ бы нѡ ѿ
 свѡ то мѡ дѡ хѡ.
 свѡ то мѡ дѡ хѡ чьстѡ ѿ сла ва,

(232)

Г҃а ко же О҃т ца по до ба е҃тѣ,
 кѣп нш же ѿ бы нѣ. Се гш ра
 ди да по имѣ Трой ца е҃ди но дер
 жа вї е.

ἠΓΓΙΦΩΝΗΣ ВТОРЫІН.

На го ры тво нѣх воз несѣ е҃си ма
 за ко ншвѣ, до бро дѣ тель ми про
 свѣ ти бо же, да по ю тѣ.
 Де сно ю тво е ю рѣ ко ю

(233)

прї нмѣ ты сло ве, со хра ни ма,
 со блю ди, да не огнь ме не ѡ па
 литѣ грѣхов ный.

СЛАВА:

Сла ва О҃т ца, ѿ бы нѣ, ѿ
 бѣ то мѣ дѣ хѣ.
 Сла тымѣ дѣ хомѣ всѣ ка дѣ тварь ѡб
 нов ла ет сѣ, па ки те кѣ щн
 на пер во е: рав но мо щенѣ во
 е҃сть О҃т ца ѿ бы нѣ сло вѣ.

(286)

Антифѡня третїй.

Ѡ рек шнхъ мнѣ, вни демъ во дво ры
 Гос под ни, воз ве се ли сла мой
 дѡхъ, гра дѡ етъ сла сера це.
 вѣ до мѡ да вни до вѣ страхъ ве ликъ:
 та мѡ во пре сто лѡмъ по став ле
 нымъ, съ дѡтъ сла всѡ пле ме на зем на
 а, ѿ ѿ зы цы.

Слава:
 Сла ва Ѿт ца, ѿ сы нѡ, ѿ

(287)

сла то мѡ дѡ хѡ.
 сла то мѡ дѡ хѡ, честь, по кло не
 нї е, сла ва ѿ дер жа ва, ѿ ко
 же Ѿт ца до сто итѡ, ѿ сы но
 ви по до ба етъ при но си ти:
 е ди ни ца во етъ Трой ца е
 сѡе сѡвомъ, но не ли цы.

(ѿд)

ГЛАГОЛЪ ВТОРЫЙ.

Антифѡнъ первый.

На не ко^очи пѣша юмо е
 гво ерд ца, кѣте вѣ спа се, спа ен
 ма тво нмх ѿ еї л нї емх.
 По ми лѣи насх со грѣша ю щихъ
 те вѣ мно гво, на вса кїи часх, ѿ Хрі
 сте мой, ѿ даждь ѿб разх преж де кон
 ца по ка л ти ел те вѣ.

(ѿе)

Слава: Сла ва ѿт цѣ, ѿ сы нѣ, ѿ
 сла то мѣ дѣ хѣ.
 Сла то мѣ дѣ хѣ, ѿ же цар ство
 ва ти по до ба етх, ѿ сла ща ти,
 по дви за ти тварь: Бгх ко есть, ѿ
 ди но ел щенъ ѿт цѣ ѿ гла вѣ.
 И нынѣ: И ны нѣ ѿ при ешо, ѿ во
 вѣ ки вѣ кшвѣ, а минь.

(125)

Антифѡнъ вторѡй.

Аще не Господь бы былъ въ насъ, кто
 доволень былъ со храмины быти
 ѿ крага, къпнъ и чело въ ко
 вчѣи цы.
 Звѣмъ нхъ не предъдъ Спа се, тво
 е гш ра ба: и бо льво вымъ ѡб
 разомъ на мѣхъ по двнъ за ютъ сѣ
 бра знати.

(123)

ГЛАВА:

ГЛАВА Ѿт цѣ, и бы нѣ, и
 свѣто мѣ дѣ хѣ.
 ГЛАГО Мѣ Дѣ хѣ жи во на ча ли
 е и честь: вѣхъ бо со зданъ на лъ,
 га къ Бгъ сынъ си ло ю со блю
 да етѣхъ во Ѿт цѣ, бы номъ же.

И нынѣ:

И нынѣ и при сио, и во
 вѣки вѣкѣхъ, а минь.

(281)

Антифѡна третїи.

На дѣ ю щї и сѧ на Гос по
 да, оу по до би ша сѧ го рѣ сѧ
 тѣи: ѿ же ни ка ко же дви жѣт
 сѧ при ло ги вра жі и ми.
 ѿ без за ко нї и рѣкз сво нх да
 не про стрѣтз во же ствен нѣ жи вѣ
 щї и: не ѿ ста вла стз во Хрі
 стосз жез ла на жре бї и сво емз.

(282)

ГЛАВА:

Гла ва Ѿт ца, ѿ сы на, ѿ
 свѧ то мѧ дѧ хѧ.
 свѧ тымз дѧ хомз то чнт сѧ всѧ ка
 пре мѧ роств: ѿ ю дѧ вла го дѧть
 ѿ по сто лшмз, ѿ стра даль че
 ствы вѣн ча ют сѧ мѧ че ни цы, ѿ
 про ро цы зрѧтз.
 ѿ нынѣ:

ѿ ны нѣ ѿ при сш, ѿ во
 стїхз тѡнже.
 вѣ ки вѣ ковз, ѿ минь.

(Ѡ)

ГЛАГОЛ ТРЕТІЙ.

Антифѡнъ первыи.

Плѣхъ Сї онъ ты ѿз лѣхъ ѣ си ѡ
 ва вѣ лѡ на, ѿ ме не ѡ стра стей
 кѣ жи во тѣ при влѣ цы сло ве.
 вѣ югъ свѣ ю щї и слѣ за ми бо же
 ствен ны ми, живѣтѣ кла сы ра до стї
 ю при сно жи во тї а.
 ГЛАГОЛ: Сла ва Сѡт цѣ, ѿ сы нѣ, ѿ

(Ѡа)

Сла то мѣ дѣ хѣ
 Сла то мѣ дѣ хѣ сла ко е сла го
 да рї е, ѿ ко же Сѡт цѣ ѿ сы
 нѣ со ш блѣ ста стѣ, вѣ нем же сла жи
 вѣтѣ ѿ двѣ жѣт сѣ.
 ѿ нынѣ: ѿ ны нѣ ѿ при сно, ѿ во
 стѣ ки вѣ ковѣ, а минѣ. Сѡт цѣ то же.
 Антифѡнъ вторыи.
 ѿ ще не Гос подѣ со зиж дѣтѣ домѣ

(Ѡв)

ДО БРО ДѢ ТЕ ЛЕЙ, ВСѢ Е ТРѢ ЖДА
 ЕМ СЛ; ДѢ ШѢ ЖЕ ПО КРЫ ВА Ю ЩѢ,
 НИ КТО ЖЕ НАШХ РА ЗО РИТѢ ГРАДХ.
 ПЛО ДА ЧРЕВ НА ДѢ ХОМХ СЫ НО ТВО
 РЕ НО Е ТЕ ВѢ ХРІ СѢ, ІА КО
 ЖЕ І ѠТ ЦѢ, СВѢ ТІ И ВСЕ ГДА СѢТЬ.
 ГЛАВА: ГЛА ВА ѠТ ЦѢ, І СЫ НѢ, І
 СВѢ ТО МѢ ДѢ ХѢ.
 СВѢ ТЫМѢ ДѢ ХОМѢ ПРО ЗРИТ СѢ ВСѢ КА

(Ѡг)

А СВѢ ТЫ НА, ПРЕ МѢД РОСѢ: Ѡ СѢ
 ЩЕ СѢВѢ ЕТѢ КО ВСѢ КѢ Ю ТВАРЬ. ТО МѢ
 ПО СЛѢ ЖИМѢ, БГѢ ВО, ІА КѢ ѠТ ЦѢ ЖЕ
 І ГЛО ВѢ.
 І НЫНѢ: І НЫ НѢ І ПРИ СНО, І ВО
 СѢТІХѢ ТѢИЖЕ.
 ВѢ КИ ВѢ КѢВѢ, А МНѢ.

АнтифѡнѢ третїи.

БО А ЩІ И СѢ ГОС ПО ДА ВЛА ЖЕ
 НИ, Ъ ПѢ ТИ ХО ДѢ ЩЕ ЗА ПО ВѢ ДѢИ:

(ОД)

СНѢ ДАТЪ БО ЖИ БОТ НО Е ВСЕ ПЛО
 ДІ Е.
 О крестѣ тра пе зы тво е а, воз ре
 се ли еа зра тво а па сты ре
 на чаль ни че ис ча ді а, но еа
 ша вѣт ви бла го дѣ ла ні а.
 ГЛАВА:
 Гла ва От цѣ, и сы нѣ, и
 свѣ то мѣ дѣ хѣ.
 свѣ тымѣ дѣ хомѣ свѣ ко е бо гат ство

(ОЕ)

сла вы, ѿ не гѣ же бла го дѣ ть, и
 жи бо тѣ свѣ кой тѣ рн: со От цемѣ
 ко во е пѣ ва емѣ естѣ, и е гла во мѣ.
 И ны нѣ:
 И ны нѣ и при снѣ, и во
 стѣ ки вѣ ковѣ, а минѣ.

ГЛАГОЛЪ ЧЕТВЕРТЫЙ.

Антифѡнъ первый.

ѿ ю но сти мо е а мно зи бо
 рю тѣ ма стра сти, но самѣ ма за стѣ пи,

(Ѡ5)

ѿ спа си спа се мой.
 Не на ви дѣ шї и сї ѡ на, по
 сра ми те сѧ ѡ Гос по да, ѿ ко
 тра ва во Ѡг немъ вѣ де те ѿз

сох ше

Слава:

сла ва Ѡт ца, ѿ сы на, ѿ
 сла то мѣ дѣ хѣ.
 сла тымъ дѣ хомъ сла ка дѣ ша жи вит
 сѧ ѿ чне то то ю . воз вы ша ет

(Ѡ3)

сѧ, свѣт лѣ ет сѧ трой че есмъ ѿ дни
 ствомъ сла шен но тѧи нѣ.
 ѿ нынѣ: ѿ ны нѣ ѿ при сиѡ, ѿ ко
 рѣ ки вѣ ковъ, ѿ минь.

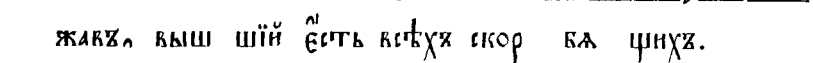
Антифѡнъ вторїи.

воз звахъ те вѣ Гос по ди теп лѣ, ѿз
 гла ви ны дѣ ши мо е сѧ, ѿ мнѣ
 да вѣ дѣтѣ на по сла ша нї е ко
 же ствен на . а тво а оу ше са.

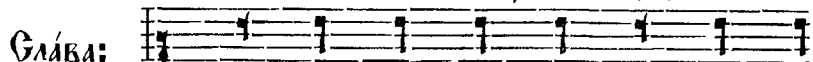
(Ои)



На Гоꙋ по да на деж дѣ всакъ кто стѣ

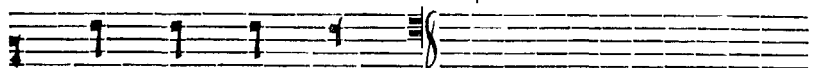


жавъ, выш шій естъ всѣхъ скоръ ба цнхъ.

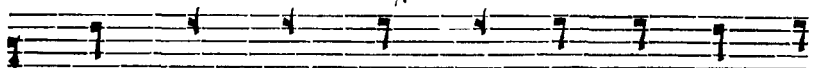


ГЛАВА:

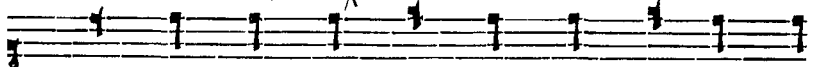
Гла ва Отъ ца, ѿ Сы нѣ, ѿ



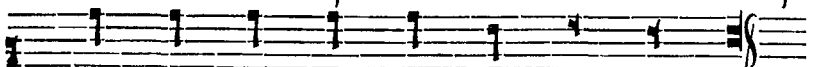
Сва то мѣ дѣ хѣ.



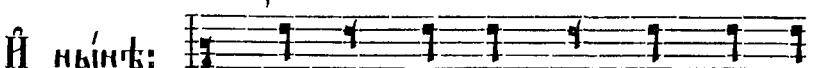
Сва тымъ дѣ хомъ то чагъ са, бла го



дат ны а стрѣ и, на па а ю ше



вса къ тварь ко ѿ жив ле нї ю.



И нынѣ:

И ны нѣ ѿ при снѣ, ѿ во

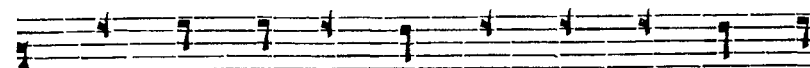


стїхъ тоѿже.

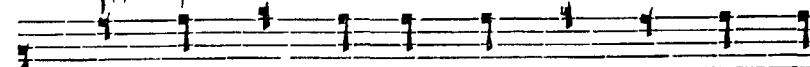
вѣ ки вѣ ковъ, а минь.

(Оа)

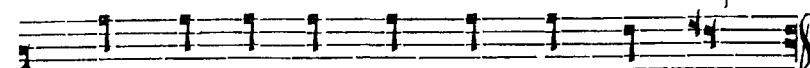
Антифѡнъ третїй.



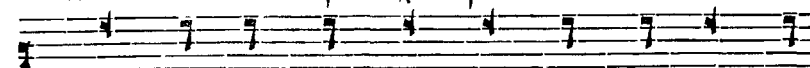
Серд це мо е кѣтѣ вѣ сло ве да воз



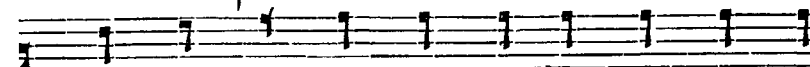
вы енгъ са, ѿ да ни что же оу сла



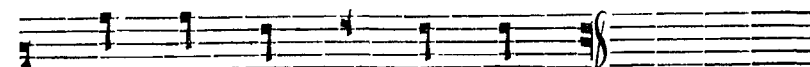
днѣ ма ѿ мїр снхъ кра сотъ на сла ботѣ.



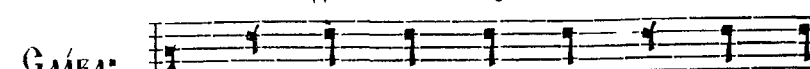
Къ ма те ри сво ей га ко же ѿ ма тѣ



кто лю бовь, ко Гоꙋ по дѣ тепа ше люб

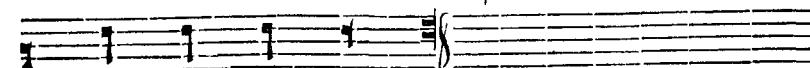


ле нї емъ долж ни ес мы.



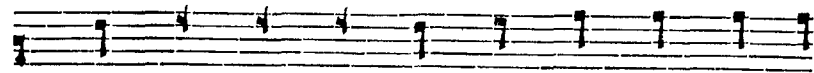
ГЛАВА:

Гла ва Отъ ца, ѿ Сы нѣ, ѿ

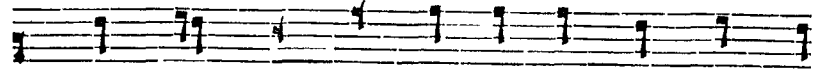


Сва то мѣ дѣ хѣ.

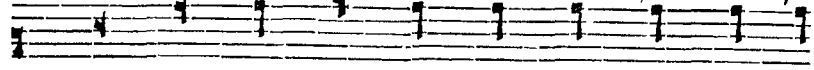
(п)



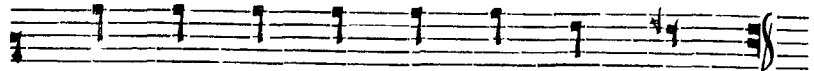
СЛА ТЫМЪ ДЪ ХОМЪ КО ГО ВЪ ДЪ НІ А



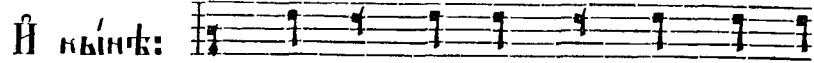
КО ГАТ СТО, ЗРЪ НІ А, И ПРЕ МЪД РО



СТИ: ВЛА КО ВЪЕМЪ О ТЕ ЧЕ СКА А РЕ

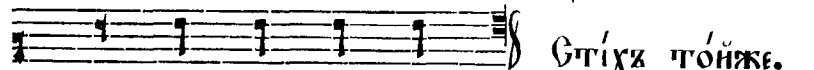


ЛЪ НІ А СЛО КО Ѡ КРИ ВА ЕТЪ.



И нынѣ:

И ны нѣ и при сшо, и во

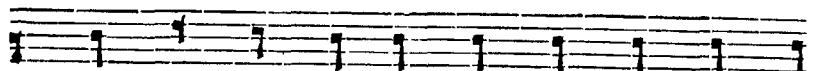


Стихъ тоѣже.

Вѣ ки вѣ ковъ, а мнѣ.

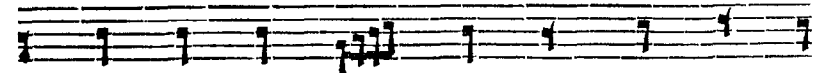
ГЛАСЪ ПЪТЫЙ.

Антифѡнъ пѣркый.

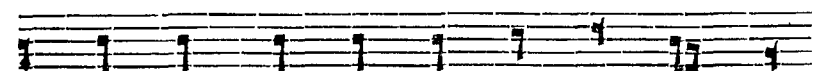


ВНЕ ГДА СКОР Вѣ ТИ МНѣ, ДА КІД СКИ ПО

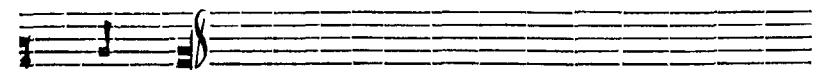
(ПА)



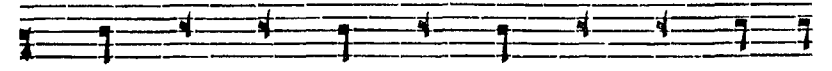
Ю ТЕ Вѣ СПА ЕЕ МОЙ: ИЪ БА ВИ



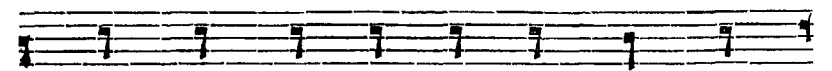
ДЪ ШЪ МО Ю Ѡ ГЪ ЗЫ КА ЛЬСТИ



БА ГШ.



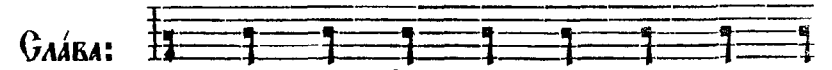
ПЪ СТЫН НЫМЪ ЖИ ВОТЪ БА ЖЕНЪ СЪТЬ, КО ЖЕ



СЪВЕН НЫМЪ РА ЧЕ НІ ЕМЪ ВОС КРИ ЛА

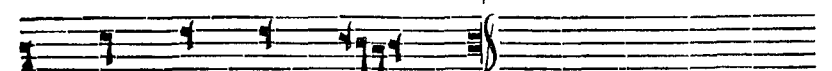


Ю ШЫМ СЪ.

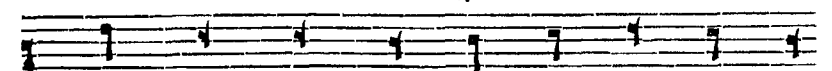


СЛАВА:

СЛА БА СЪТ ЦЪ, И СЫ НЪ, И



СЛА ТО МЪ ДЪ ХЪ.



СЛА ТЫМЪ ДЪ ХОМЪ Ѡ ДЕР ЖАТ СЪ ВЛА,

АІ

(ПѢ)

ВН ДН МА А ЖЕ Ё НЕ ВН ДН МЫ МН:
 СА МО ДЕР ЖА ВЕНЪ БО СЫЙ, ТРОЙ ЦЫ
 Ё ДНЪ ЕСТЬ НЕ ЛОЖ НЪ.

И НЫНѢ:

И НЫ НѢ И ПРИ СНѢ, И
 ВО ВѢ КИ ВѢ КОВЪ, А МНЪ.

Антифѡнъ второй.

На го ры дѣ ше, воз двиг нем ел,
 грѣ дн та мѡ, ѿ ню дѣ же по
 мощь и дѣтъ.

(ПѢ)

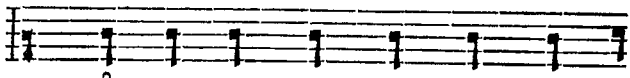
Дее на а тво а рѣ ка, и ме не
 Хрі есте ка са ю ца а ел, ѿ лее
 ти всѣ кі а да го хра нитъ.

ГЛАВА:

ГЛА ВА ОТ ЦѢ, И СЫ НЪ, И
 СЛА ТО МЪ ДѢ ХЪ.

СЛА ТО МЪ ДѢ ХЪ БО ГО СЛА ЦЕ
 РЦЕМЪ: ТЫ Ё СИ БЪГЪ, ЖИ ВОТЪ, РА ЧЕ
 НИ Е, СВѢТЪ, ОУМЪ: ТЫ БЛА ГО СТЫ НА,
 ТЫ ЦАР СТВѢ Е ШИ ВО ВѢ КИ.

(пд)

И нынѣ: 
 И ны нѣ и при снѡ, и во
 Стѣхъ тѡнже.
 вѣ ки вѣ кѡвѣ, а минь.

Антифѡнъ третій.


 Ѡ рек шихъ мнѣ, во дво ры вни демъ

 Гос под нѣ: ра до сти мно гѣ а

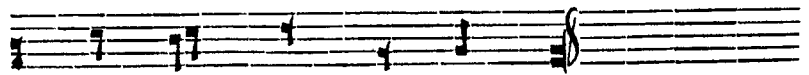
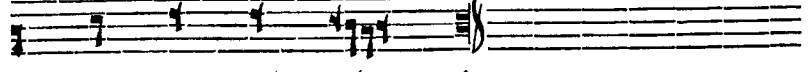
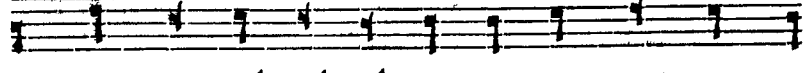
 ие пол ненъ бывъ, мо лит вы воз

 сы ла ю.

 в' до мѣ да вѣ до вѣ страш на а

 со вер ша ют сѣ: Ѡгнь во та мѡ

(пѣ)


 па ла великѣ срам ный оумъ.
 Слава: 
 Сла ва Ѡт цѣ, и сы нѣ, и

 сла то мѣ дѣ хѣ.

 сла то мѣ дѣ хѣ жи во на чаль но е

 до сто ин стѡ, ѡ не гѡ же вла ко

 е жи вѡт но ѡ дѣ шев ла ст сѣ, и

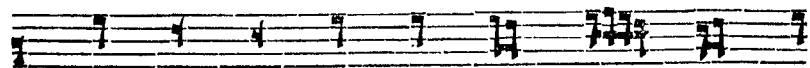
 ко во Ѡт цѣ, кѣп нѡ же и гла вѣ.
 И нынѣ: 
 И ны нѣ и при снѡ, и во

 вѣ ки вѣ кѡвѣ, а минь.

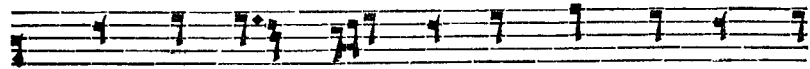
(пс)

ГЛАГОЛ ШЕСТЫЙ.

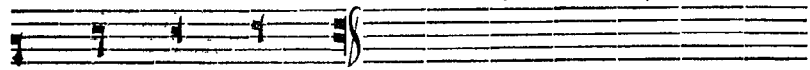
Антифонъ первый.



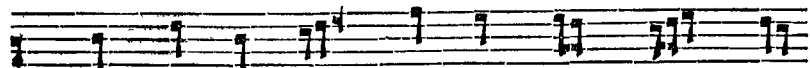
На не бо ѿчи мо и воз во



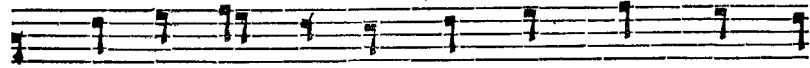
жъ, кѣте вѣсло ве: оуцедри ма, да



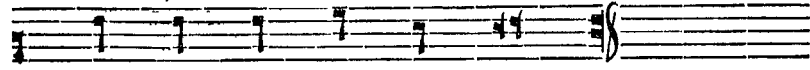
жи вѣте вѣ.



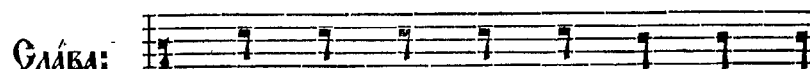
По мн лѣи насъ оуни чн жин ныхъ,



оустро л л бла го по треб ны л



тво л со еъ ды сло ве.

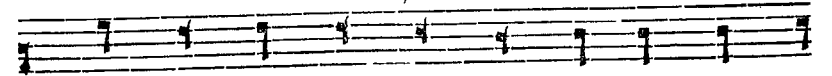


ГЛАГОЛ: ГЛАГОЛ ѿца, и сына, и

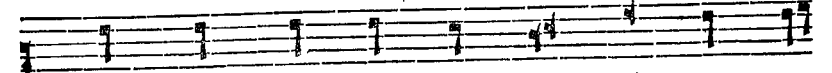
(пз)



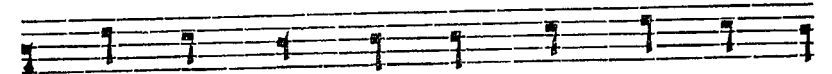
СВЯТО МЪ ДЪ ХЪ.



СВЯТО МЪ ДЪ ХЪ, ВСЯКА Л ВСЕ СПА



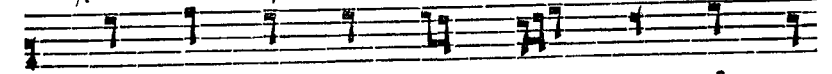
СИТЕЛЬ НА Л ВИННА, АЩЕ КО



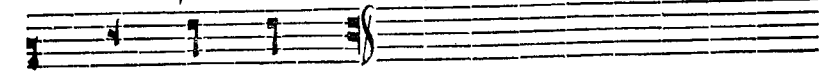
ЕМЪ СЕИ ПОДОСТО Л НИ Ю



ДУХЕТЪ, СКО РЪ ВЪЗЕМ ЛЕТЪ ѿ ЗЕМ НЫХЪ: ВОС



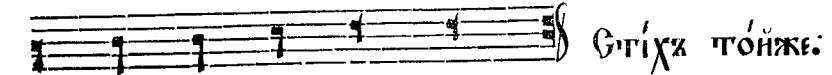
ПЕРЪ ЕТЪ, ВОЗРАЩА ЕТЪ, ОУСТРО



Л ЕТЪ ГО РЪ.



И НЫНѢ: И НЫНѢ И ПРИ СШ, И ВО



ВѢКИ ВѢКОВЪ, АМИНЬ.

(Пн)

Антифѡнъ вторѡй.

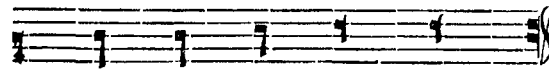
ѿ ше не Гос подь бы бѣлѣхъ б насѣ, ни
 кто же ѿ насѣ про ти вѣ воз моглѣхъ
 бы кра жѣ нмѣхъ кра немѣхъ ѿ до лѣ
 ти: по вѣж да ю щї и ко ѿ за
 воз но сѣт ѣ.
 Зѣ бы нѣхъ да не ѣтѣ вѣ дѣтѣхъ
 дѣ ша мо л ѣтѣ кѣ птѣ нецѣ,
 сло вѣ: ѡу бы мнѣ, ка кѣ н мамѣ

(П.д.)

ѿ вра га нѣз бы ти грѣ хо лю
 бнѣхъ сѣй!
 Слава: Сла ва ѿт цѣ, и сы нѣ, и
 сла то мѣ дѣ хѣ.
 сла тымѣ дѣ хомѣ ѿ ко же нї е
 вѣсѣмѣ, бла го ко ле нї е, ра зѣмѣ,
 мнѣхъ и бла го сло ве нї е: рав
 но дѣ тель нѣй ко ѣсть ѿт цѣ и
 сло вѣ.

ѿ

(7)

И ѿинокъ: 
 И ны нѣ и при снѡ, и во
 Стѣхъ тѡиже.
 вѣ ки вѣ кѡвзъ, а минь.

Антифѡнъ третїи.


 На дѣ ю щї и сѧ на Гос по да

 вра гѡмъ страш ни, и вѣмъ днѣ ни: го

 рѣ во зрѣтъ.

 Взвез за кѡ нї ѧ рѡкъ ево нѣхъ, пра вед

 нѣхъ жре вїи, по мощи ни ка тѧ и мѣ

 ѧ Спа се, не про стн ра стѣ.

(7а)

СЛАВА: 
 СЛА ВА ОТ ЦѢ, и СЫ НѢ И

 СВѧ ТО МѢ ДѢ ХѢ.

 СВѧ ТА ГО ДѢ ХА ДѢР ЖА ВА НА СВѣХЪ:

 Е МѢ ЖЕ ВЪШ НА ѧ Вѡ НИ СТѢ

 ПО КЛА НА ЮТ Сѧ, СО СВѧ КИМЪ ДЫ ХА

 НИ ЕМЪ ДОЛЬ НЫМЪ.
 И ѿинокъ: 
 И ны нѣ и при снѡ, и во
 Стѣхъ тѡиже.
 вѣ ки вѣ кѡвзъ, а минь.

(76)

ГЛАГОЛ СЕДМЫЙ.

Антифώνъ первый.

Плѣхъ сѣ шнь ѿ лесъ ти ѿк ра тивъ, ѿ
 ме не спа се, ѿ жи ви, ѿ зи ма
 а ра кот ны а стра сти.
 Вз ѿгъ сѣ а ѿ скр ви пост ны а со сле
 за ми, се ѿ ра дост ны а по жнетъ
 рѣ ко а ти при сно жи ко пи
 та нѣ а.

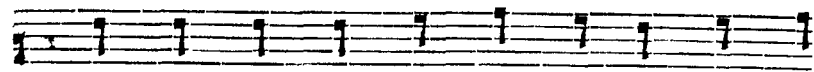
(77)

ГЛАГОЛ:
 гла ва ѿт цѣ, ѿ сы нѣ, ѿ
 сва то мѣ дѣ хѣ.
 сва тымъ дѣ хомъ не точ никъ бо же ствен
 ныхъ со кро вищъ, ѿ не го же пре мѣд
 ростъ, ра зѣмъ, страхъ: то мѣ хва ла ѿ
 сла ва, честь ѿ дер жа ка.

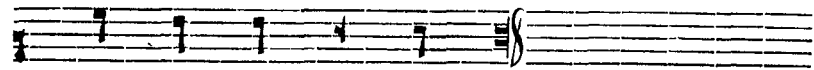
Антифώνъ второй.

ѿ ше не Гос подь со зиж детъ домъ дѣ
 шнъ ный, всѣ е трѣж да емъ сѣ: раз вѣ

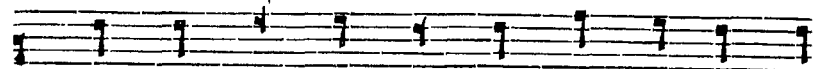
(7д)



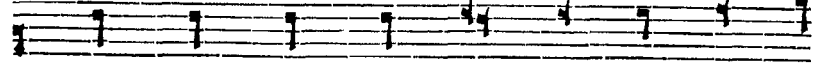
БО ТО ГШ НИ ДѢ Л НИ Е, НИ СЛО



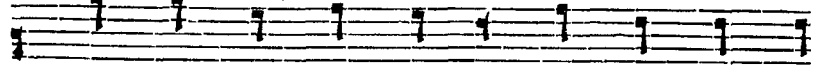
БО СО ВЕР ША ЕТ СЛ.



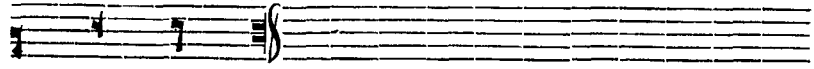
ПЛО ДА ЧРЕВ НА ГО, СВА ТІ Н ДѢ ХО



ДВИЖ НШ ПРО ЗА БА ЮТЯ О ТЕ ЧЕ



КА Л ПРЕ ДА НІ Л, СЫ НО ПО ЛО

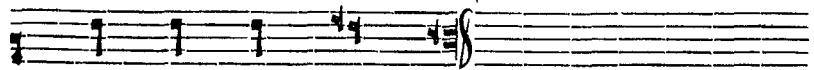


ЖЕ НІ Л.

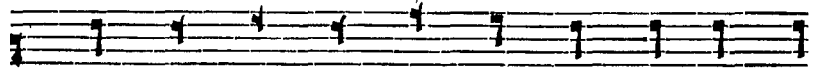


ГЛАВА:

ГЛА ВА СѢ ЦѢ, І СЫ НѢ, І

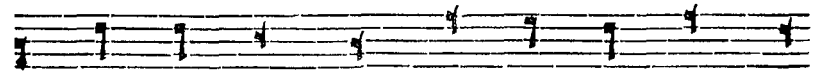


СВА ТО МѢ ДѢ ХѢ.

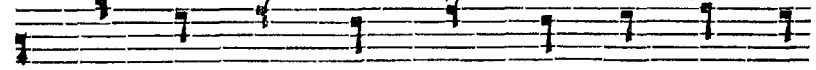


СВА ТЫМЪ ДѢ ХОМЪ, ВСѢ ЧЕ СКА Л Ѵ ЖЕ

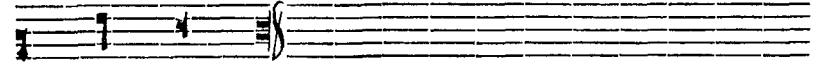
(7е)



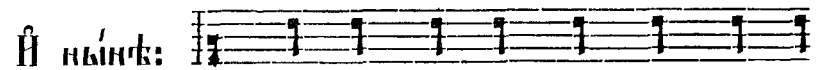
ВЫ ТИ І МѢ ТЯ: ПРЕ ЖДЕ БО ВѢ ХЪ БІГЪ,



ВѢ ХЪ ГОС ПОДЪ СѢ ВО, СВА ТЪ НЕ ПРИ СѢ ПИЪ,

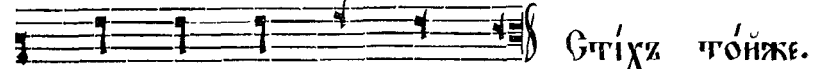


ЖИ ВОТЪ ВѢ ХЪ.



І НЫНѢ:

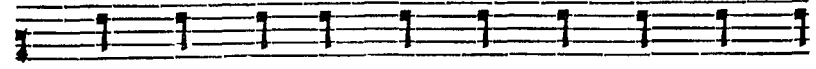
І НЫ НѢ І ПРИ СШ, І ВО



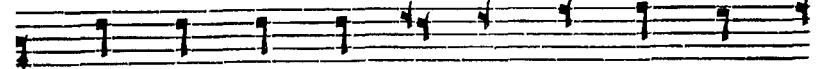
СѢ ТІ ХЪ ТО І ЖЕ.

ВѢ КИ ВѢ КОВЪ, А МИНЬ.

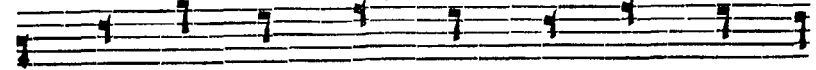
Антифѡнъ третій.



ГО Л ЦІ И СЛ ГОС ПО ДА, ПѢ ТИ



ЖИ ВО ТА ѠБ РѢ Т ШЕ, НЫ НѢ І ПРИ

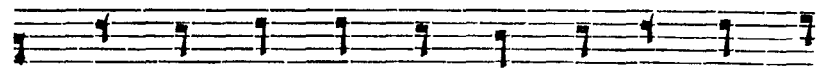


СШ ОУ БЛА ЖА ЮТ СЛ СЛА ВО И

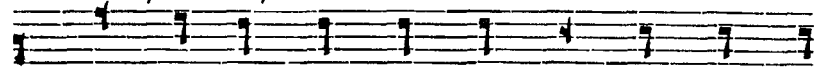
(75)



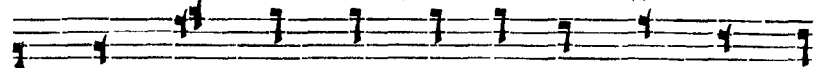
НЕ ЧЛѢН НО Ю.



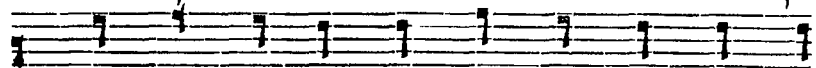
СѢК РЕСУХЪ ТРА ПЕ ЗЫ ТКО Е Л, ГА КЪ



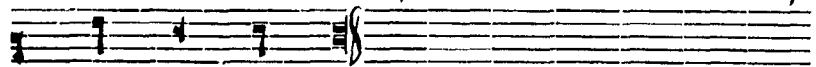
СЪЕВ ЛІ Е ВН ДА НС ЧА ДІ А ТВО



А, РА ДЪН СЯ Н ВЕ СЕ ЛН СЯ, ПРИ



ВО ДА СІ А ХРІ СТО ВН ПА СТЫ РЕ

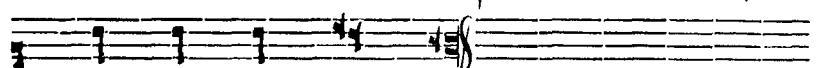


НА ЧАЛЪ НИ КЪ.

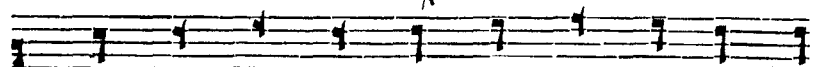


СЛАВА:

СЛА ВА СѢ ЦЪ, Н СЫ НЪ, Н

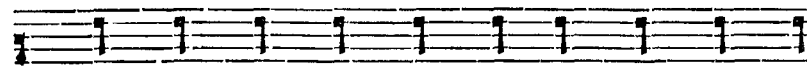


СВА ТО МЪ ДЪ ХЪ.

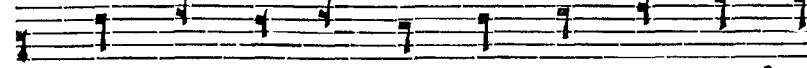


СВА ТЫМЪ ДЪ ХОМЪ ГЛЪ ВН НА ДА РО ВА

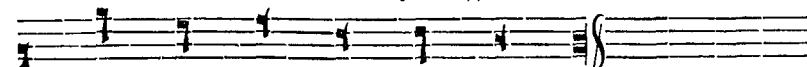
(73)



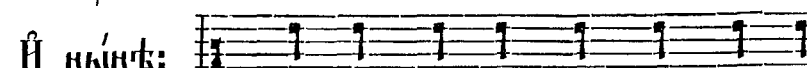
НІЙ, БО ГАТ СТВО СЛА ВЫ, СЪ ДЪВЪ ГЛЪ ВН



НА ВЕ ЛІ Ж: Е ДН НО СЛА ВЕНЪ СѢ

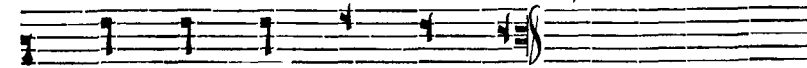


ЦЪ, Н СЫ НЪ, СЛЪ ЖИМЪ БО.



И НЫНѢ:

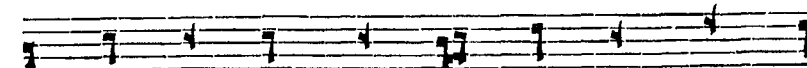
И НЫ НѢ И ПРИ СНО, И ВО



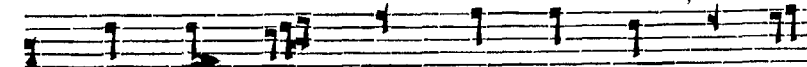
ВѢ КИ ВѢ КЪВЪ, А МИНЪ.

ГЛАГОЛЪ СЪМЫНЪ.

Антифѡнъ пѣрвыи.



СѢ Ю НО СТИ МО Е А ВРАГЪ МЪ



НС КЪ ША СЪХ, СЛАСТЬ МН ПА ЛНЪ МЪ:

ГІ

(ЧН)

АЗЪ ЖЕ НА ДѢЛѢ СЛѢ НА ЧЛѢ ГОС
 ПО ДНѢ, ПО ВѢЖДАЮЩЕГО.
 НЕ НА ВИДАЩІИ СІИ НА ДА
 КЪ ДѢТЪ ОУВѢЩАЮЩЕ ПРѢЖДЕ НЕ ТОРЖЕ НІ
 А ІАКО ТРАВА: СѢЧЕТЕСЯ ВО ХРІСТОСѢ
 ВЫ А ИХЪ, ОУСѢЧЕ НІ ЕМЪ МЪКЪ.
 ГЛАВА: ГЛАВА ОУТЦѢ, И СЫНѢ, И
 СВѢТО МЪ ДЪХЪ.
 СВѢТЫМЪ ДЪХОМЪ, ЕЖЕ ЖИТИ ВСѢЧЕ

(ЧД)

СКНМЪ: СВѢТЪ Ѡ СВѢТА, БГЪ КЕ ЛНЪ: СО
 ОУТЦЕМЪ ПО ЕМЪ ЕМЪ, И СЛОВОМЪ.
 И НЫНѢ: И НЫНѢ И ПРИ СНО, И ВО
 СТИХЪ ТОИЖЕ.
 ВѢКИ ВѢКОВЪ, АМИНЬ.
 Антифώνъ второй.
 СЕРДЦЕ МОЕ СТРАХОМЪ ТВОИМЪ ДА
 ПОКРЫЕТСЯ СЛѢСНИ РЕННОМЪ ДРЪТВОМЪ
 ЮЩЕ: ДА НЕ ВОЗНЕСЕ СЯ
 Ѡ ПАДѢТЪ Ѡ ТЕБѢ, ВСЕЩЕДРЕ.

(р)

На Гос по да и мѣ выи на деж дѣ,
не оу стра шит сѧ что гда, ег да оу
немъ всѧ сѧ дн ти и мать, и мѧ
ко ю.

ГЛАВА:

Гла ва оут цѣ, и сы нѣ, и
сва то мѣ дѣ хѣ.
сва тымъ дѣ хомъ, всѧкъ кто во же ствен
ный вн дитѣ, и пред гла го летѣ, чѣ
до дѣи стѣв стѣ выш на ѧ, в три ехъ

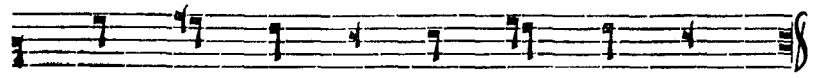
(ра)

е дн на го Бо га по ж: а
ще ко и три еи ж стѣ, е дн
но на чаль стѣв стѣ Бо же стѣво.
И нынѣ: И ны нѣ и при снѣ, и во
стѣ ки вѣ ковѣ, а минь.

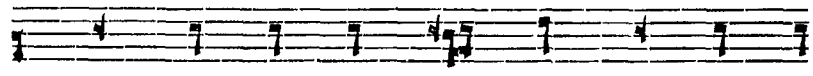
Антифѡнъ третій.

Воз звахъ те вѣ Гос по дн, вон ми,
при кло ни ми оу хо тво е во пи
ю щѣ, и ѡ чи стн, пре жде да же

(р̄к)



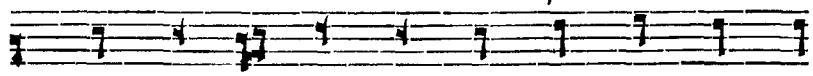
НЕ ВОЗ МЕ ШИ МЕ НЕ Ѡ ЕЮ ДѸ.



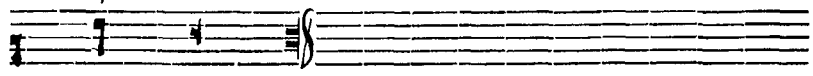
К' ма тѣ рн сво ей зем ли Ѡ хо



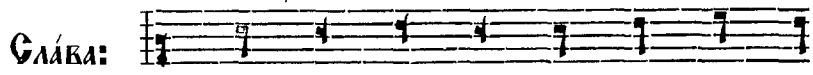
дѡи вѣжкѣ, па ки раз рѣ ша ет сѧ,



прі ѡ ти мѡ ки, и ли по че сти

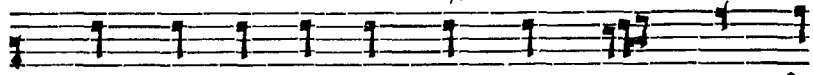


по жнѣ шнхѣ.

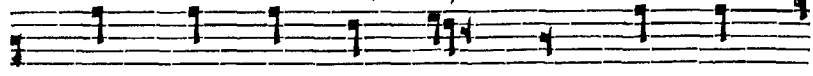


Слѡва:

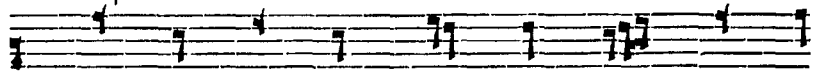
Свѡ тымѣ ДѸ хомѣ во го сло вѣ



ѣ, ѣ ди ни ца три свѡ та ѡ:

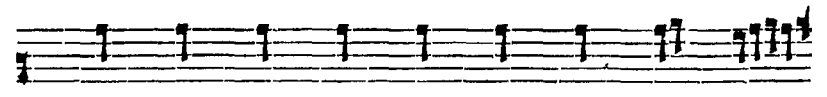


тецѣ во без на ча ленѣ, Ѡ не го

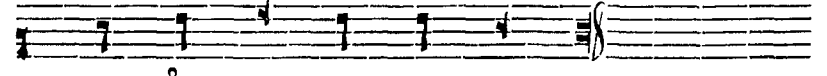


же ро ди сѧ снѣ без лѣт нѡ, и

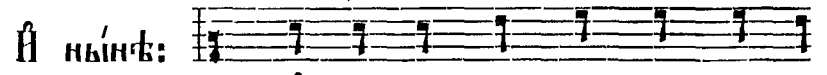
(р̄г)



ДѸх со пре сто ленѣ, со об ра зенѣ,

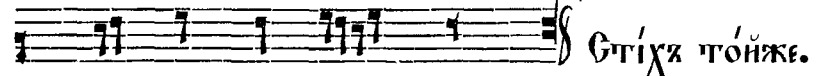


Ѡ От ца спро сѣ шѣи.



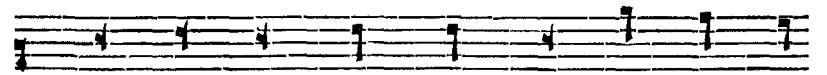
И нынѣ:

И ны нѣ и при снѡ, и во

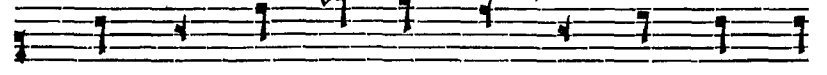


вѣ ки вѣ ковѣ, ѡ минѣ.

Антифѡнѣ четвѣртый.



Се ны нѣ что док ро, и ли что



кра сно; но ѣ же жи ти бра ті и



вѣ пѣ: ѡ семѣ во Гос подѣ Ѡ вѣ ша



жи вѡтѣ вѣч ныи.

(рд)

Ѡ рн зѣ сво ей, ѿ же крї ны
 сель ны ж оу кра ша лї, по ве
 лѣ ва рѣз, га коу не по до ба рѣз
 пе ши са.

СЛАВА:

Сла ва Ѡт ца, ѿ сы на, ѿ
 сла то мѣ дѣ хѣ.
 сла тымѣ дѣ хомѣ, ѿ дн но вид но
 ю ви но ю, всѣ со дер жит са
 ми ро по да тель нѣ: Бѣз во сѣй

(ре)

ѿсть, Ѡт ца же ѿ сы но ви ѿ
 дн но сѣ шенѣ гоу под ствен нѣ.
 ѿ нынѣ: ѿ ны нѣ ѿ при снѣ, ѿ во
 стѣ ки вѣ коуз, ѿ минѣ.

**І Р М О С Ы
НА ПРЕОБРАЖЕНІЕ ГДНЕ.**

Гласъ четвѣртый. Пѣснь первая.

Ди цы Іс ра нль те стї и не влаж
 ны ми сто па ми понѣз черм ный,

(рс)

ѿ блаж нѣ ю глаѣ ви нѣ про гнав
 ше, всад ни ки трї ста ты вра ги
 ви да ще ѿ ней по грѣ же ны, ѿ ве
 се ли емъ по л хѣ: по имъ бо гѣ
 на ше мѣ, га ко про сла ви сла.

Пѣснь третїа.

двѣх силъ ныхъ ѿз не мо же, ѿ
 не мощ ствѣ ю щї и пре по л
 са ше сла си ло ю: се гѣ ра

(рз)

ди оуѣ твѣр ди сла ѿ Гоа по дѣ серд
 це мо е.

Пѣснь четвѣртѣа.

Оуѣ слы шахъ слаб но е смо тре ни
 е тво е Хрі стѣ бо же, га ко
 ро дни сла ѿ си ѿ дѣ вы да
 ѿ ле стн ѿз ба ки ши зо вѣ шы
 а: сла ва си лѣ тво ей Гоа по ди.

(р.п)

ПѢСНЬ ПЯТАЯ.



Ⲓ свѣ та пре свѣ кій пер во род
ный свѣ тѣ, ꙗ ко во свѣ тѣ дѣ ла
по ютѣ та Хрї сте го дѣ те ла,
во свѣ тѣ тво емъ пѣ ти на ша
на пра ви.

ПѢСНЬ ШЕСТАЯ.



Вне гда скор кѣ ти ми, во зо пух ко
Гос по дѣ, ѿ оу слы ша ма Бгъ

(р.п)



спа се нї ж мо е гш.

ПѢСНЬ СЕДМАЯ.



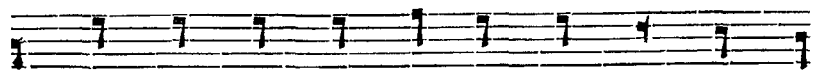
ѿв ра ам стї и ѿ но гда вѣ ва вѣ
ло нѣ ѿт ро цы, пещ ный пла мень
по пра ша, пѣ снь ми кзы ва ю ще:
ѿ тецъ на шихъ Го же бла го сло
внъ ѣ си.

ПѢСНЬ ѾМАЯ.

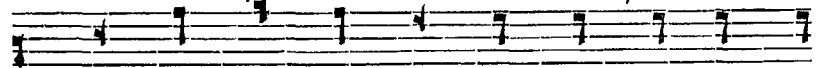


вѣ ва вѣ ло нѣ ѿт ро цы, во же стви

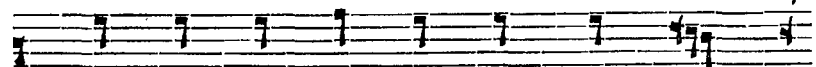
(рї)



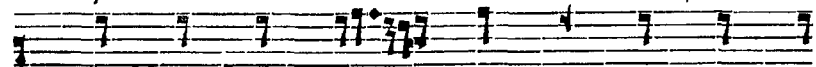
НО Ю РАС ПА ЛА Е МИ РЕВ НО СГІ



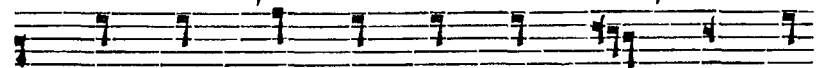
Ю, МВ ЧИ ТЕ ЛА И ПЛА МЕ НЕ ПРЕ



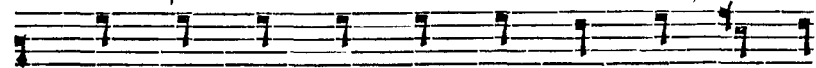
ЩЕ НІ Е МВ ЖЕ СКИ ПО ПРА ША,



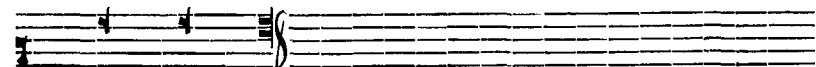
И ПО СРЕ ДѢ ОГ НА ВВЕР ЖЕ НИ



О РО ША Е МИ ПО Л ХВ: БЛА

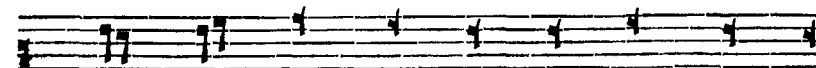


ГО СЛО ВИ ТЕ ВСА ДѢ ЛА ГОС ПОД НА



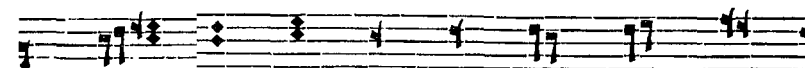
ГОС ПО ДА.

ПѢСНЬ ДЕВАТЛА.

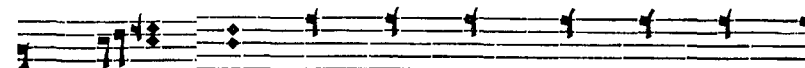


РОЖ ДЕ СТВО ТВО Е НЕ ТЛѢН НО ІА

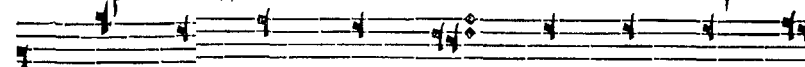
(рї)



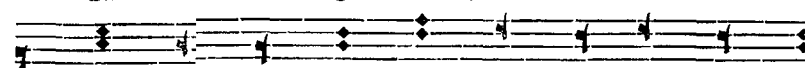
ВИ СЛ: БГХ ИЗ БО КВ ТВО Е Ю



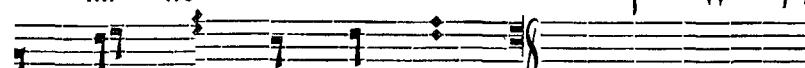
ПРОИ ДЕ, ІА КВ ПЛО ТО НО СЕЦХ ІА



ВИ СЛ НА ЗЕМ ЛН, И СЧЕ ЛО ВѢ



КИ ПО ЖИ ВЕ. ТА БО ГО РО ДИ ЦЕ,

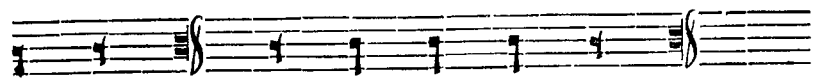


ТѢМХ ВСИ ВЕ ЛН ЧА ЕМХ.



ПѢСНОПѢНІА

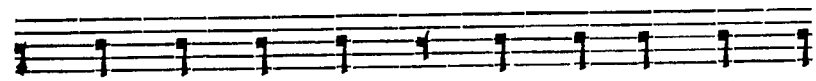
ЛІТЪРГІИ СВЯТАГО ІОАННА ЗЛАТОУСТА.



А́ минь. Го́с по́дн по́мн лѣи.



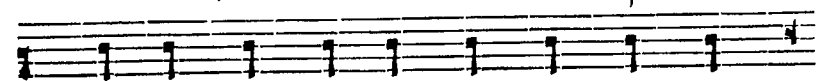
Те́ вѣ́ Го́с по́дн. А́ минь.



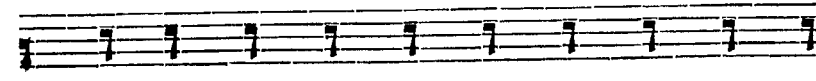
И́ ны нѣ́ и́ при́сно, и́ во́ вѣ́ ки



вѣ́ ко́вз, а́ минь. Е́дн но́ род ны́ Св

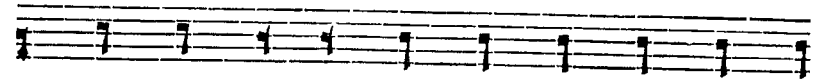


нѣ́, и́ сло́вѣ́ Бо́ жій, вѣ́з сме́ ртенъ сы́,

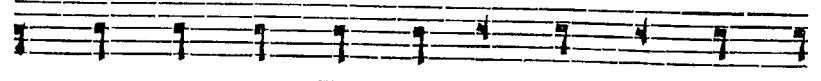


и́ и́з во́ лн вѣ́и спа́ се́ нї́ а́ на

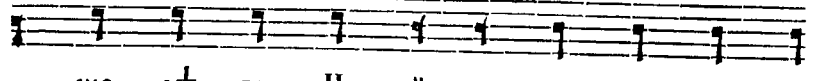
(рѣ)



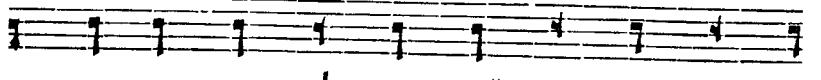
ше́ го́ ра́ дн ко́ пло́ ти́ ти́ е́ ѿ



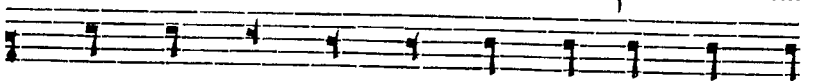
свѣ́ ты́ а́ Бо́ го́ ро́ дн цы́, и́ при́



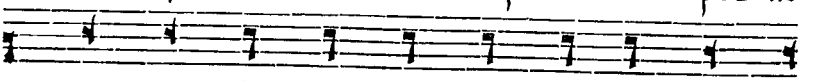
сно́ дѣ́ вы́ Ма́ рїи́, не́ пре́ лож но́



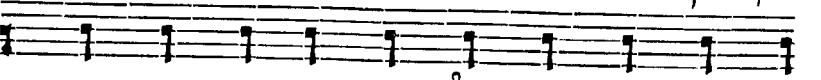
во́ че́ ло́ вѣ́ чи́ вѣ́и́ е́: ра́с пны́ е́



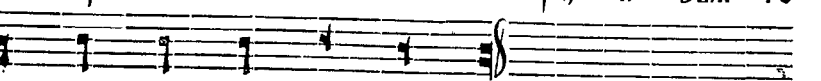
же́ Хри́ стѣ́ Бо́ же́, сме́ рти́ ю́ сме́ рть по́



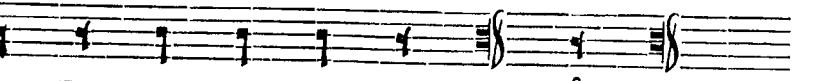
пра́ вѣ́и́, е́ днъ сы́ свѣ́ ты́ а́ Трой́ цы́,



спро́ сла́в ла́ е́ мы́и́ От́ цѣ́, и́ свѣ́ то



мѣ́ двѣ́ хѣ́, спа́ си́ насѣ́.



Го́с по́дн по́мн лѣи́. А́ минь.

ѣ

(рѣі)

Прїидїте поклонїмса.

Прї и дн те, по кло ним са ѿ при
па демх ко Хрї стѣ, спа ен ны сы не
Бо жїй, ко сва тыхъ дн венхъ сый, по ю
щы а ти: аа лн лѣ і а.

Господи, спаси благочестивыя.

Гос по дн, спа ен бла го че сти вы
а ѿ оу слы ши ны.

(рѣі)

Сва тїи Бже.

а мнѣ. Сва тый Бо же, сва тый крѣп
кїй, сва тый без смерт ный, по ми
трижды.
лѣи насх.
Сла ва От ца, ѿ сы на, ѿ сва то
мѣ дѣ хѣ, ѿ ны нѣ ѿ при си, ѿ
во вѣ ки вѣ ковъ, а мнѣ. Сва тый
без смерт ный, по ми лѣи насх.

(рѣи)

ПРОКІМНЫ ДНЕВНІИ.

ВЪ ПОНЕДѢЛЬНИКЪ.

Гласъ четвѣртыи.



Тво рѣи ѿн ге лы тво ѿ дѣ хи, ѿ
сла ги тво ѿ пла мень о҃г нен ныи.

ВО ВТО́РНІИ ВЪ.

Гласъ седмыи.



Воз ве се ли т ея пра вед ныи о҃
Гос по дѣ, ѿ оу по ва ет е на
не го.

(рѣи)

ВЪ СРЕДѢ.

Гласъ третїи.



Вѣ ли чит ея дѣ ша мо ѿ Гос по да,
ѿ воз ра дѣ ет ея дѣ х мой о҃ Бо
зѣ спа се мо емъ.

ВЪ ЧЕТВЕРТО́КЪ.

Гласъ о҃смыи.



Во всю зем лю ѿ зы де вѣ ца ни
е ѿ хъ, ѿ в кон цы все лен ны ѿ
гла го лы ѿ хъ.

(рѣи)

ВЪ ПѢТѢ.

Гласъ седмый.

Воз но си те Гос по да Бо га на
ше го, ѿ по кла наѿ те съ под
но жі ю но гъ ѿ гъ, ѿ къ съ
то ѿсть.

ВЪ СѢБѢ.

Гласъ ѿмый.

Вѣ се ли те съ ѿ Гос по дѣ ѿ
ра дѣи те съ пра вѣд ні и.

(рѣи)

ГЛАСЪ ЧЕТВЕРТЫЙ.

ѿ къ воз ве ли чи ша съ въ дѣ
ла тво ѿ Гос по дѣ, въ пре мѣд ро
стї ю со тво рилъ ѿ си.

Гласъ ѿмый.

По мо ли те съ ѿ воз да дѣи те
Гос по де ви Бо гъ на ше мѣ.

Послѣ апостола.

ѿл ли лѣ і а, ѿл

(рѣк)

ли лѣ і а, аа ли лѣ
і а.

Вѣктенїа сѣгѣбамъ.

Гос по ди по ми лѣи.
Гос по ди по ми лѣи, Гос по ди по ми
лѣи, Гос по ди по ми лѣи. ѿ минь.

Вѣктенїа ѿ ѿглашенныхъ.

Гос по ди по ми лѣи.
Те бѣ Гос по ди. ѿ минь.

(рѣка)

Херѣвѣмская пѣснь.

Иже херѣвѣи мы
тай нѣ ѿб ра
зѣ ю щей и
жн ко тво ра щей
Тро ни цѣ три свѣ
тѣ ю пѣснь
при пѣ ва
ю щей всѣ ко е ны

(рѣк)

нѣ жи тей ско е ѿ ло жимъ
по пе че нї
е. ѿ минь.
ѿ ко да ца ра вѣхъ по
ды мемъ, ѿн
гель ски ми
не ви ди мъ до рѣ но си
ма чин ми. ѿл ли лѣ ѿ а, ѿл ли
лѣ ѿ а, ѿл ли лѣ

(рѣк)

ї а.
Го с по ди по ми лѣи.
По дай Го с по ди.
Те бѣ Го с по ди.
ѿ минь.
ѿ дѣ хо ви тво е мѣ.
Ѿт ца, ѿ сы на, ѿ свѣ та го дѣ
ха, Трой цѣ е ди но ещ нѣ ю ѿ
не раз дѣль нѣ ю.

(рѣд)

СВЯТЫИ СѸМВОЛЪ.

Вѣ рѣ ю во ѿ дн на го Бо га
 От ца все дер жн те ля, твор ца не
 вѣ и зем ли, вн дн мых же вѣмх
 и не вн дн мых. И во ѿ дн на
 го Гос по да І и сѣ са Хрі ста,
 сы на Бо жі а, ѿ дн но род на
 го, и же ѿ От ца рожд ден на го
 пре жде вѣхъ вѣкхъ. Свѣ та ѿ свѣ та,

(рѣе)

Бо га и сѣ тин на, ѿ Бо га и сѣ тин
 на, рожд ден на, не со тво рен на, ѿ
 дн но сѣ на От ца, и м же вса бы
 ша. Насъ ра дн че ло вѣкхъ, и на
 ше го ра дн спа се ні а сшед ша
 го и не вѣкхъ, и во плотн ша го а
 ѿ дѣ ха свѣ та и Ма рі и дѣ
 вы, и во че ло вѣч ша а. Рас пл
 та го же за ны при Пон тій стѣмхъ

(рѣс)

Пі ла тѣ, ѿ стра дах ша, ѿ по гре
 бе на, ѿ вос кре сша го вѣ тре тій
 день по пи са нї емъ. ѿ воз шед ша
 го на не бе сла, ѿ сѣ да ца ѿ
 дес нѣ ю сѣ ца. ѿ па ки гра дѣ
 ца го со сла во ю, сѣ ди ти жи
 вымъ ѿ мерт вымъ, ѿ го же цар стві
 ю не вѣ дегъ кон ца. ѿ вѣ дѣ ха
 вѣ та го, Гос по да, жи во тво ра

(рѣз)

ца го, ѿ же ѿ сѣ ца ѿ хо да
 ца го, ѿ же со сѣ ца ѿ цемъ ѿ бы
 номъ епо кла на е ма ѿ сла ви ма,
 гла го лав ша го про ро ки. ѿ ѿ
 ди нѣ вѣ та ю со бор нѣ ю
 ѿ а по столь скъ ю цер ковь. ѿ
 по вѣ дѣ ю ѿ ди но кре ще нї
 е во ѿ сѣ та ле нї е грѣ ховъ.
 Ча ю вос кре се нї а мерт выхъ:

(рѣки)

И́ жи́з ни́ вѣ́ дѣ́ ца́ гѡ́ вѣ́ ка.
 А́ ми́нь.

А́ вѣ́ и́ а́ нѣ́ кѣ́.

Ми́ лосѣ́ть ми́ ра́, же́р тво́ хва́ ле
 нѣ́ а́.

И́ со́ дѣ́ хомъ́ тво́ имъ́.

И́ ма́ мы́ ко́ Го́с по́ дѣ́.

До́ стой но́ и́ пра́ вед но́ е́сть по́ кла

на́ ти́ са́ От́ ца́, и́ Сы́ нѣ́, и́ Свѣ́

(рѣд.)

то́ мѣ́ дѣ́ хѣ́, тро́и цѣ́ е́ днѣ́ но́ свѣ́
 нѣ́и́ и́ не́ раздѣ́ль нѣ́и́.

Сѣ́хъ, сѣ́хъ, сѣ́хъ Го́с по́ дѣ́ ба́ ва́ шѣ́, и́с
 полнь не́ бо́ и́ зем́ лѣ́ сла́ вы́ тро́ е́

а́: ѿ́ сан на́ бѣ́ши́ ннѣ́хъ, бла́ го́ сло
 венъ́ гра́ дѣ́и́ во́ и́ ма́ Го́с по́ дѣ́,

ѿ́ сан на́ бѣ́ши́ ннѣ́хъ.

А́ ми́нь. А́ ми́нь.

Те́ бе́ по́ емъ́, те́ бе́ бла́ го́ сло

(рл)

вѣмъ, ꙗко кѣкла года рѣмъ Гос по
днѣ и молимъ ти ся Бо же
нашъ.

Достойно ѣсть.

Достойно ѣсть ꙗко во истинѣ
нѣ, блажити тѣ Бо го
ро днѣ, при сно кла жен
нѣ ю, и пре не по роу нѣ
ю, и ма терь Бо га на

(рла)

ше гво. Честнѣи шѣ ю Хѣ рѣ вѣмъ,
и славнѣи шѣ ю вѣзъ сракъ не нѣ
а Ге ра фѣмъ, вѣзъ не тѣ нѣ
а Бо га сло ва рожд шѣ ю, свѣ
щѣ ю Бо го ро днѣ цѣ тѣ вѣ ли
ча емъ.
И всѣхъ и всѣхъ.
и минь. И со дѣ хомъ твоимъ.

(рѣк)

ВѢКЪ ТЪ ЕНІА.

Гос по ди по ми лѣи.

По дай Гос по ди.

Те бѣ Гос по ди.

О ЧѢ НІА ШЪ.

От че нашъ, ѿ же е си на не бе
сѣхъ, да сла титъ ѿ ма тво е: да
прі и дѣтѣ цар ствї е тво е: да бѣ
дѣтѣ во ла тво ѿ, ѿ ко на не бе

(рѣг)

си ѿ на зем ли: хлѣбъ нашъ на свѣц
ный даждь намъ днесь: ѿ ѿ ста ви намъ
дол ги на ша, ѿ ко же ѿ мы ѿ
ста в ла емъ дол жни комъ на шимъ: ѿ
не ве ди насъ во ѿсѣ ше нї е:
но ѿз ва ви насъ ѿ ла ка ва гъ.
ѿ минь. ѿ дѣ хо ви тво е мѣ.
Те бѣ Гос по ди.
ѿ минь.

(рѣд)

Ѣ дннѣ стѣхъ, Ѣ дннѣ Гос подѣ, І и
сѣхъ Хрї стосѣхъ, во ела вѣ Бо га Ѡт
ца, а мннѣ.

ПРИЧАСТНЫМЪ СЕДМИЦЫ.

Въ Понедѣльникѣ, гласъ первый.

Тво рай Ан ге лы ево ж
дѣ хнѣ и елѣ ги ево ж пла
мень Ѡг
нен ный.

(рѣе)

Ал
ли лѣ і а,
Ал ли лѣ і а, Ал ли
лѣ і а.

Во Вторникѣ, гласъ Ѡсмыи.

В' па мать вѣч нѣ ю вѣ
дѣтѣ пра
Алладіа трижды.
вѣд никѣ.

(рлз)

Въ Ордѣ, гласъ шестыи.

Ча шѣ спа се нї ѿ прї
и мѣ, ѿ ѿ ма Гос под
не при
Аллилѣя трижды.
зо вѣ.

Въ Четвергѣ, гласъ шестыи.

Во всю зем лю ѿ зы
де вѣ ца нї е ѿхъ, ѿ
ѿ кон цы все лен ны ѿ гла

(рлз)

го
лы ѿхъ.
Аллилѣя трижды.

Въ Пятѣ, гласъ шестыи.

спа се нї е со дѣ ллѣ
ѿ си по сре дѣ зем ли,
бо
Аллилѣя трижды.
же.

Въ Субботѣ, гласъ пятый.

Ра дѣи те ся пра вед нї и
ни

(р̄м)

щымъ тай намъ: со клю дн насъ во тво
 ей сва ты ни, весь день по ѱ ча
 ти ея прав дѣ тво ей. Ал ли лѣ і
 а, ал ли лѣ і а, ал ли лѣ
 і а.
 Гос по дн по ми лѣи.
 Те бѣ Гос по дн. Ал минь.
 Ѡ и ме ни Гос под ни, Гос по дн
 по ми лѣи. Ал минь.

(р̄ма)

Бѣ дн и ма Гос под не бла
 го сло вен но Ѡ ны нѣ и до
 трижды.
 бѣ ка.
 во стѣю четьредесѣтницу на часѣхъ.
 И ны нѣ и при енѡ, и во бѣ ки
 бѣ кѡвѣ, ал минь. Ал ли лѣ і а,
 ал ли лѣ і а, ал ли лѣ і а,
 трижды.
 сла ва те бѣ Бо же.
 Гос по дн по ми лѣи, Гос по дн по

(рѣв)

ми лѣи, Гос по ди по ми лѣи. Сла ва
 От ца, ѿ Сы на, ѿ Свя то му Дху.

Тропарь на третіемъ часѣ, гласъ 5.

Гос по ди, ѿ же пре свя та го тво
 е го Дху, въ тре тій часъ ѿ по
 сто лымъ тво имъ низ по сла выи, то
 го бла гій, не ѿи ми ѿ насъ: но
 ѿб но ви насъ мо лѣ щихъ ти сл.

(рѣг)

Тропарь на шестомъ часѣ, гласъ 6.

ѿ же въ ше стый день же ѿ часъ, на
 кре стѣ при гвоз деи, вѣра и дерз но
 вен ный ѿ да мыхъ грѣхъ, ѿ со грѣ
 ше ній на шихъ рѣ ко пи са ній е
 раз де ри Хрі стѣ Бо же, ѿ спа си насъ.

Тропарь на девятомъ часѣ, гласъ 7.

ѿ же въ де вѣ тый часъ насъ ра ди пло
 тію смертъ крѣ си выи, оу мерт ви

(р̣м̣д)

п ло ти на ше ж мѣд ро ва ні е
Хрі стѣ Бо же, ѿ спа си насъ.

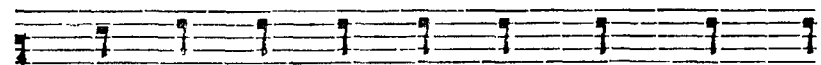
Блаженны по девѣтомъ часѣ.

Во цар ствѣ и тво емъ по ма ни
насъ Гос по ди. Бла же ни ни щі
и дѣ хомъ, ѿ кѣ шѣхъ естъ цар ство
не бес но е. По ма ни насъ Гос по
ди, ѿ гда прі и де ши во цар ствѣ
Сей припѣвъ ко всякомъ стѣхъ.
и тво емъ.

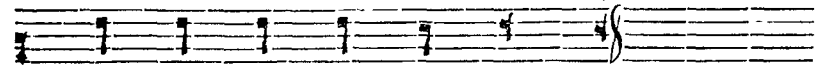
(р̣м̣ѣ)

Бла же ни пла чѣ щі и, ѿ кѣ шѣ
и оубѣ шат сѣ.
Бла же ни крот цы и, ѿ кѣ шѣ и
на слѣ дѣхъ зем лю.
Бла же ни ѿ ал чѣ щі и ѿ жаждѣ
щі и прав ды, ѿ кѣ шѣ и на
сы тѣт сѣ.
Бла же ни ми ло стн вї и, ѿ кѣ
шѣ и по ми ло ба ни въ дѣхъ.

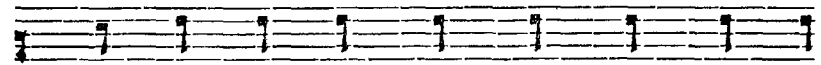
(р̄м̄з)



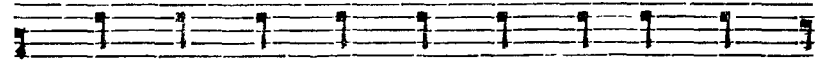
Бла же ни чи стї и серд цемъ, ѿ



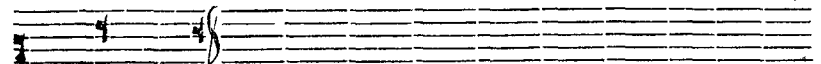
къ тї и Бо га оу зрѣтъ.



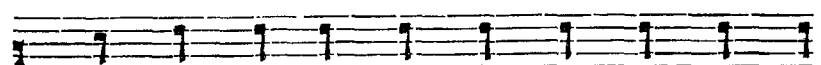
Бла же ни ми ро твор цы, ѿ къ



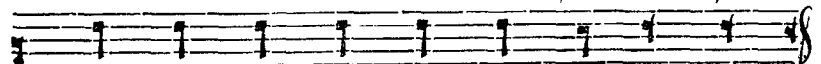
тї и сы но ре Бо жї и на ре



къ г сѧ.



Бла же ни ѿз гна ни прав ды ра днѧ,



ѿ къ тѣхъ естъ цар ство не вее но е.

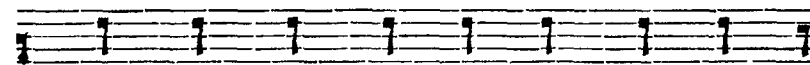


Бла же ни ес те, ег да по но сѧтъ

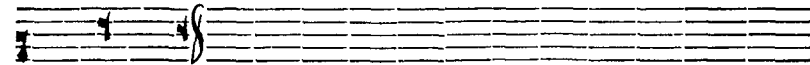


вамъ, ѿ ѿз же нѣтъ ѿ ре кътъ вѣкъ

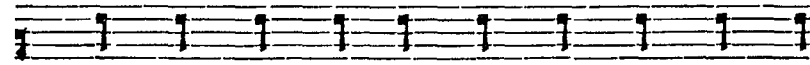
(о̄м̄з)



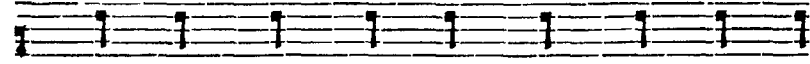
болъ гла голъ, на бы лжѣ ще ме не



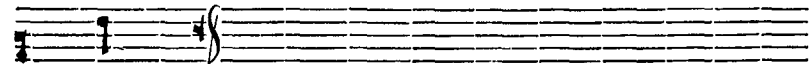
ра днѧ.



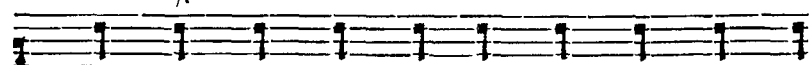
Ра дѣи те сѧ ѿ ве се ли те сѧ,



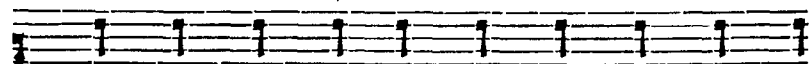
ѿ къ мзда ва ша мно га на не



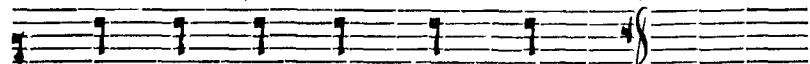
ре сѣхъ.



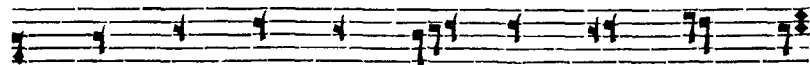
Сла ва От цѧ, ѿ сы нѧ, ѿ Свѧ то



мѧ дѣ хѧ, ѿ ны нѣ ѿ при снѧ, ѿ



во вѣ ки вѣ къхъ, ѿ минь.



По ма ни насъ Гос по днѧ, ег да

(рѣчи)



прїи деши во царствїи тво
емх. Помяни насъ Владыко,
егда прїи деши во царствїи
и тво емх. Помяни насъ Святый,
егда прїи деши во царствїи
и тво емх.



ПѢСНОПѢНІА

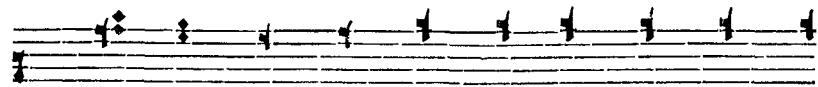
ЛИТУРГІИ ПРЕДЪСВЯЩЕННЫХЪ ДАРОВЪ.

ВѢЩЕНІА.

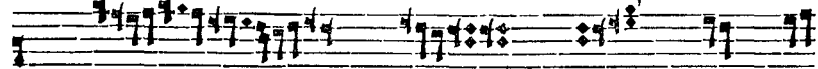


и мнѣ. Господи помилуй.
Тебѣ Господи.
и мнѣ.
да не правитъ самолицамъ
и кадило предъ то

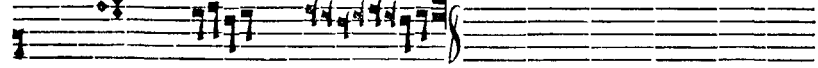
(рн)



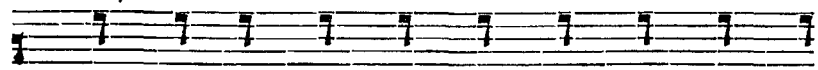
Бо ю: воз дѣ л нї е рѣ кѣ мо



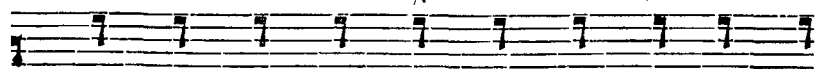
жертва ве



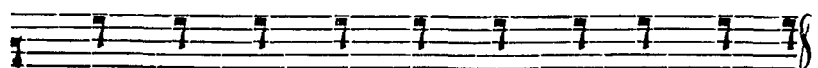
чер на л.



Гос по дн, воз звахъ кѣте вѣ, оу слы ши

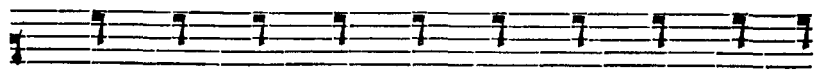


ма, вон ми гла еѣ мо ле нї л мо

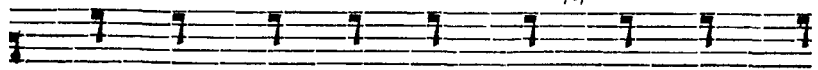


е гш, вне гда воз зва ти ми кѣте вѣ.

Да исправится молитва моя:

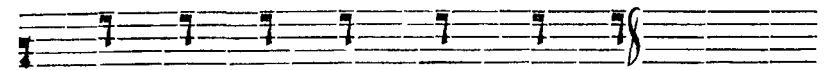


По ло жи Гос по дн, хра не нї е



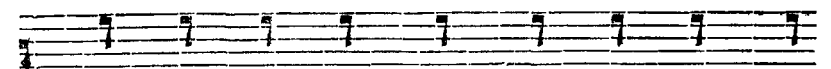
оу стомъ мо имъ, и дверь ѿ граж де

(рна)

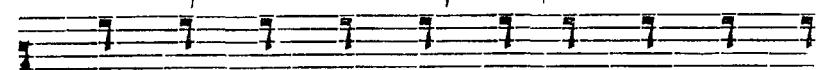


нї л ѿ оустъ нахъ мо ихъ.

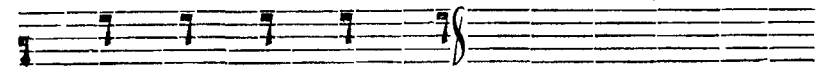
Да исправится молитва моя:



Не оу кло ни серд це мо е в сло

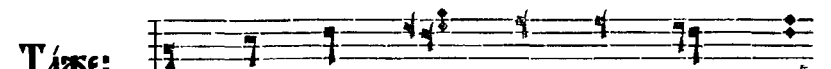


ве са лѣ какъ стѣи л, не пше ва ти



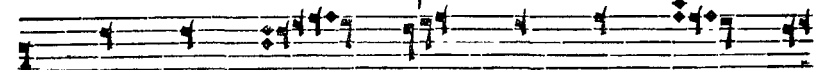
вн ны ѿ грѣ стѣхъ.

Да исправится молитва моя:

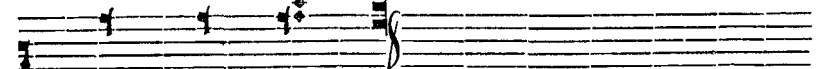


Тѣже:

Да ис пра вят ся мо лит



ва мо л, гѣ ко ка дн ло



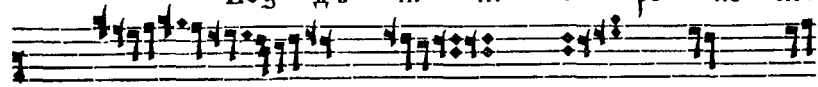
пред то бо ю.

(рѣк)

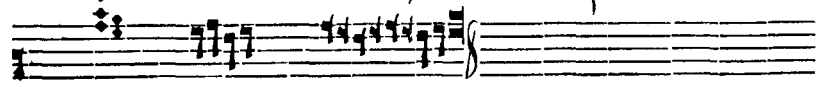
Діакъ:



Воз дѣ л ні е рѣ къ мо

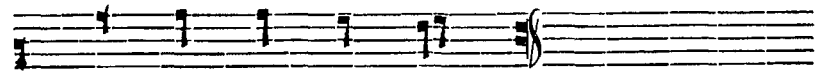


ю, жерт ва бе

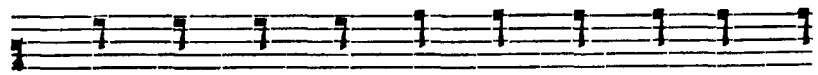


чер на а.

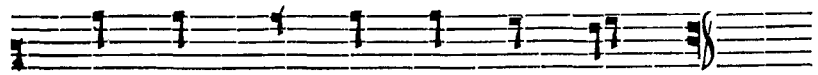
Ѳкѣнїа ѿ гл҃шєнныѡ.



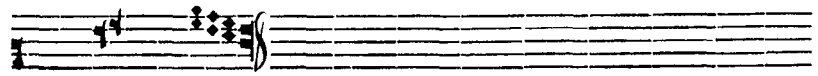
Гос по ди по ми лѣи.



Гос по ди по ми лѣи, Гос по ди по



ми лѣи, Гос по ди по ми лѣи.

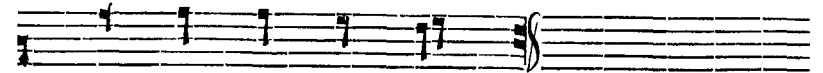


Ѳ минь.

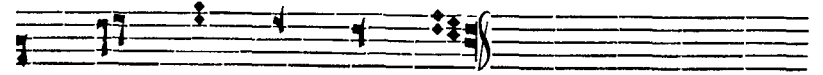


(рѣг)

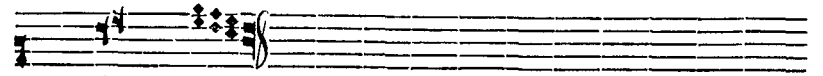
Ѳкѣнїа ѿ гл҃шєнныѡ.



Гос по ди по ми лѣи.



Те бѣ Гос по ди.

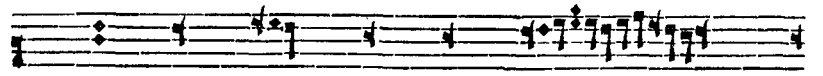


Ѳ минь.

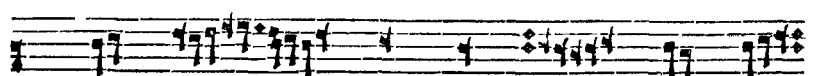
Вмѣстѡ херѡвїмскїа пѣснї

нѣнѣ сїлы небѣсныѡ.

Гл҃сѡ шестыи.



Ны нѣ си лы не бес ны



а ѿ на ми не ви ди мѡ

к

(рѣд)

елѸ жатѸ, се ко вхо
 днѣхъ црѣ сла
 вы: се жер тва тѣхъ
 на а со вер шин на до
 рн но енгъ ел.

Послѣ переноса стѣхъ даровъхъ.

вѣ ро ю ѿ лю бо вѣ
 ю при стѣ пимъ, да при
 част ни цы жнз ни

(рѣе)

вѣч ны а вѸ
 демъ. ѿл ли лѸ і а, ѿл ли лѸ
 і а, ѿл ли лѸ і а.

Ѹкѣнїа.

Гос по дн по ми лѸѿ.
 По дай Гос по дн.
 Те вѣ Гос по дн.
 ѿ минь.
 Ѹ дннъ стѣ, Ѹ дннъ Гос подь, і и

(рѣз)

сѣхъ Хрі егоєхъ, во сла вѣ Бо га ОѢ
ца, а минь.

Причѣстєнхъ во глѣехъ Оемьѣи.

Вкѣ ен тє ѣ вн дн
тє, ѣ кѡ благъ
Гос подь.
ѣл лн лѣ і а, ѣл лн лѣ і а,
ѣл лн
лѣ і а.

(рѣз)

По гѣвлєнїи стѣхъ дарѡвхъ.

Бла го слов лю Гос по да на вѣл
ко е ѡ вре мѣ, хѡла е го во
оѢ стѣхъ мо нухъ: хлѣвхъ не бес ный,
ѣ ча шѣ жнѣ нн кѣ ен тє ѣ
вн дн тє, ѣ кѡ благъ Гос подь.
ѣл лн лѣ і а, ѣл лн лѣ і
а, ѣл лн лѣ і а.
Бѣ дн ѣ ма Гос под не бла

(рѣни)

ГО СЛО ВЕН НО ѿ НЫ НѢ И ДО
ТРИЖДЫ.
ВѢ КА.

Ѿ П У С Т У.

СЛА ВА ѾТ ЦА, И СЫ НУ, И СВА
ТО МЪ ДЪ ХУ, И НЫ НѢ И ПРИ
СНУ, И ВО ВѢ КИ ВѢ КОВА, А МНЬ.
ГОС ПО ДИ ПО МИ ЛЫИ, ГОС ПО ДИ
ПО МИ ЛЫИ, ГОС ПО ДИ ПО МИ ЛЫИ,
БЛА ГО СЛО ВИ.

(рѣд.)

ПРОКІМНЫ ВЕЛИКІЕ.

На Вечѣрни во стѣю Четыредесятницѣ.

НЕ ѿ ВРА ТИ ЛИ ЦА ТКО Е ГВ
ѿ ѾТ РО КА ТВО Е ГО, Я
КВ ЕКОР БЛЮ, ЕКО РВ ОУ ГЛЫ ШИ МЪ:
ВОН МИ ДЪ ШИ МО ЕИ, И НЪ
БА КИ Ю.
ДАЖ Е И ДО СТО Л НІ Е ВО
Л ШЫМ СЪ ТЕ ВЕ ГОС ПО ДИ.

(рѣ)

ЗЛАДОСТОЙНИКЪ

ВО СѢДЬЮ ВЕЛИКЮ НЕДЕЛЮ ПАСХИ.

Днесь вса ка тварь ве се лич са и
 ра дв ет са: га ко Хри стосъ
 вос кре се, и адх плк ни са.
 свѣ ти са, свѣ ти са но выи і е
 рѣ са ли ме, сла ва во Гос под на
 на те вѣ воз сі а, ли кѣ ны нѣ,
 и ве се ли са Сї ѡ не: ты же

(рѣ)

чи ста а кра свѣ са Бо го ро ди
 це, ѡ во ста ні и рож де ства
 тво е гѡ.

МОЛѢБНОЕ ПѢНІЕ

КО ПРЕСВѢТѢЙ БГОРОДИЦѢ.

Пре сва та а Бо го ро ди це спа
 си насъ.
 Сла ва Ѡт ца, и Сы нѣ, и свѣ то
 мѣ дв хѣ.

(рѣк)

И ны нѣ и при сиѡ, и ко вѣ ки
вѣ ксвѣ, а минь.

По г-и и с-и пѣснн.

Спа си ѿ вѣдѣ ра бы тко ж Бо
го ро ди це, га кш кен по Бо зѣ
кѣте вѣ при вѣ га емз, га кш не рѣ
ши мѣи стѣ нѣ и пред стѣ тель стѣѣ.
При зри бла го сер ді емз все пѣ
та ж Бо го ро ди це, на мо е

(рѣг)

лю то е стѣ ле се ѡ злок ле нї
е, и не цѣ ли дѣ ши мо е ж
ко лѣзнь.

Тропарь, гласъ вторый.

Мо ле нї е теп ло е, и стѣ на
не ш ко ри ма ж, ми ло сти не
точ ни че, мї ро ви при вѣ жи це,
при лѣж нш во пі емз ти: Бо го ро
ди це Вла ды чи це, пред ва ри, и

(рѣд)



Ѡ вѣдх ѿ ба вн насх, ѿ дн на
вско рѣ пред ста тель ствѣ ю ца л.

Кондакъ, гласъ шестый.



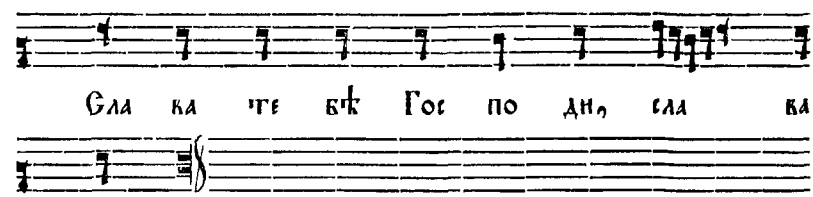
Пред ста тель ство хри сті анх не по
стыд но ѿ, хо да тей ство ко Твор
цѣ не пре лож но ѿ, не пре зри
грѣш ныхъ мо ле ній гла сы, но пред
ва ри га къ бла га л на по мощь
нахъ вѣр ныхъ зо вѣ щихъ гни: оу ско

(рѣе)



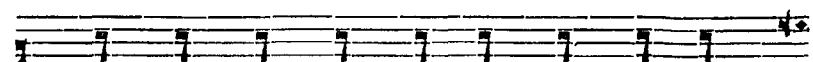
ри на мо литъ вѣ, ѿ по тщи сла
на оу мо ле ній ѿ, пред ста тель
ствѣ ю щн при снѣ, Бо го ро дн це,
чтѣ щихъ гл.

По чтеніи ѿвѣліа.



Сла ва те бѣ Гос по дн, сла ва
те бѣ.

Слава, гласъ шестый.



Сла ва От ца, ѿ Сы на, ѿ Свѣ то

(рѣ5)

мѸ дѸ хѸ. Мо лиг ва ми Бо го ро
ди цы, ми ло сти ве, ѿ чи сти мно
же ства со грѣ ше ній на шихъ.

И нынѣ, гласъ тойже.

И ны нѣ и при сиѡ и во вѣ ки
вѣ ковъ, а минь. Мо лиг ва ми Бо го
ро ди цы, ми ло сти ве, ѿ чи сти
мно же ства со грѣ ше ній на шихъ.
По ми лѣи ма Бо же, по ве ли цѣи

(рѣ3)

ми ло сти тво ей, и по мно же ствѸ
пред ротъ тво ихъ ѿ чи сти без за ко
ні е мо е.

Гласъ шестый.

Не вѣ рн ма че ло вѣ че ско мѸ
пред ста тель ствѸ, пре свѣ та я Вла
ды чи це, но прї и ми мо ле нї
е ра ба тво е гѡ: скорь бо ѿв
дер житъ ма, тер пѣ ти не мо гѸ де

(рѣи)

мшн ека гш егрѣ лл нї ж, по кро ва
 не ѿ мамз, ни же гдѣ при вѣг нѣ ѿ
 ка лн ный, все гда по вѣж да емь,
 ѿ оу гѣ ше нї ж не ѿ мамз,
 раз вѣ те ке Вла ды чи це мї ра,
 оу по ка нї е ѿ пред ста тель ство
 вѣр ныхъ, не пре зри мо ле нї е мо
 е, по лез но со тво ри.
 Гос по дн по ми лѣи, Гос по дн по

(рѣд)

ми лѣи, Гос по дн по ми лѣи.
 Гос по дн по ми лѣи, Гос по дн по
 ми лѣи, Гос по дн по ми лѣи, Гос по
 дн по ми лѣи, Гос по дн по ми лѣи,
 Гос по дн по ми лѣи.
 Гос по дн по ми лѣи, Гос по дн по
 ми лѣи, Гос по дн по ми лѣи.
 ѿ минь.

(рѠ)

Пѣснь деѡтаа канѡна.

Во ѿ стин нѡ Бо го ро ди цѡ тѡ
 ѿ по вѣ дѡ емъ, спа сен ні и то
 бо ю дѣ во чи ста ѡ, ѡ без плот ны
 ми ли ки тѡ ве ли ча ю ще.
 То ка слезъ мо нѡхъ не ѡ вра ти
 ѡ, ѡ же ѡ всѡ ка го ли ца всѡ
 кѡ слезѡ ѡ ем ша го, дѣ во, Хри
 ста рожд ша ѡ.

(рѠа)

Ра до сти мо е серд це ѿ пол ни
 дѣ во, ѡ же ра до сти прі ем ша
 ѡ ѿ пол не ні е, грѣхов нѡ ю
 печаль по треб ѡ ю щин.
 При ста ни ще ѿ пред ста тель ство те
 вѣ при вѣ га ю щихъ вѡ ди дѣ во,
 ѿ стѣ на не рѡ ши ма ѡ, при вѣ жи
 ще же ѿ по кровъ, ѿ ве се лі е.
 Слава: вѣ та тво е го за ра ми про

(рѠв)

сѣѣ ти дѣ во, мракъ не вѣ дѣ ні ѡ
 Ѡ го на ши, вла го вѣр нѡ Бо го ро
 ди цѣ тѣ ѡ по вѣ да ю щихъ.

И нынѣ:

На мѣс тѣ Ѡ слов ле ні ѡ
 не мѡ ши сми рив ша гѡ сѡ, дѣ во
 ѡс цѣ ли, ѡз не здра вї ѡ во здра
 вї е пре тво рѡ ю щин.

Достѡйно ѣсть.

до стои но ѣсть ѡ кѡ во ѡ стин нѡ,

(рѠг)

бла жи ти тѣ Бо го ро ди цѣ, при
 сно вла жен нѡ ю, ѡ пре не по рѡч
 нѡ ю, ѡ ма терь Бо га на ше гѡ.
 Чест нѣй шѡ ю хе рѡ вїмъ, ѡ сла
 нѣй шѡ ю безъ сраб не ні ѡ се ра
 фїмъ, безъ ѡс тѣ ні ѡ Бо га сло ва
 рожд шѡ ю, сѣ щѡ ю Бо го ро ди
 цѣ тѣ ве ли ча емъ.